

# Ergebnisbericht der Online-Befragung

für das Projekt „Engagement und Teilhabe“



GETEQ  
gemeinnützige Gesellschaft  
für teilhabeorientiertes  
Qualitätsmanagement mbH

|  |           |
|--|-----------|
| <b>Basisdaten</b>                                | <b>3</b>  |
| Befragungen – Gesamtüberblick                    | 3         |
| Engagement von Menschen mit Beeinträchtigung     | 3         |
| Standorte der befragten Organisationen           | 6         |
| Einsatzgebiete der Organisationen                | 7         |
| Größe der befragten Organisationen               | 8         |
| Engagementfelder für MmB                         | 9         |
| <b>Schwierigkeiten und Unterstützung</b>         | <b>11</b> |
| Einsatzgebiet                                    | 11        |
| Spezialauswertung – Einsatzgebiet                | 16        |
| Unsicherheit im Umgang                           | 19        |
| Spezialauswertung – Unsicherheit im Umgang       | 25        |
| Sicherstellung von Assistenz                     | 28        |
| Spezialauswertung – Sicherstellung von Assistenz | 34        |
| Bauliche Barrieren                               | 37        |
| Spezialauswertung – Bauliche Barrieren           | 44        |
| Kommunikations-Barrieren                         | 47        |
| Spezialauswertung – Kommunikations-Barrieren     | 53        |
| Weitere Schwierigkeiten                          | 56        |
| <b>Experten-Interviews</b>                       | <b>59</b> |
| Barrieren bei der Anbahnung                      | 59        |
| Lösungen I                                       | 63        |
| Barrieren bei der Begleitung                     | 67        |
| Lösungen II                                      | 69        |
| Erfolgsfaktoren für inklusives Ehrenamt          | 71        |
| Geeignete Einsatzfelder                          | 74        |

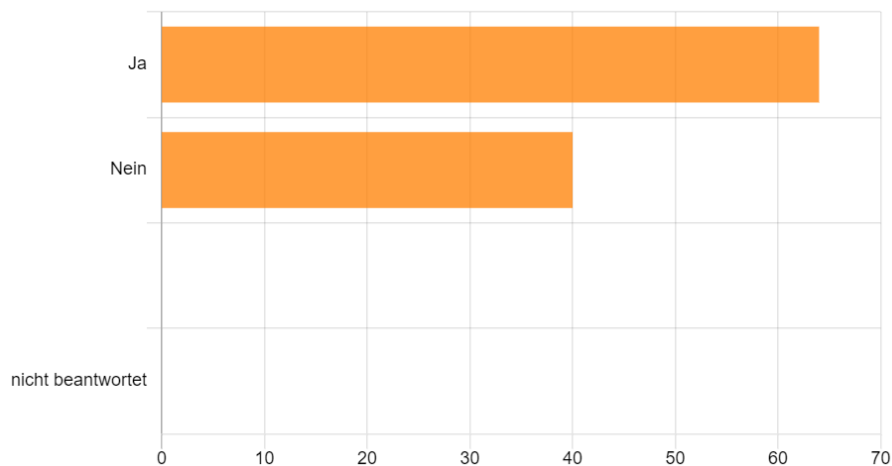
## Basisdaten

### Befragungen – Gesamtüberblick

|  | Klicks auf FB | FB begonnen | FB abgeschlossen (=Auswertungsgrundlage)      |
|--|---------------|-------------|---|
| <u>Fragebogen Engagement und Teilhabe</u>          | 259           | 158         | <b>104</b>                                    |
| <u>Best-Practice-Befragung Inklusives Ehrenamt</u> |               |             | 5 Experten-Interviews (Qualitative Befragung) |

### Engagement von Menschen mit Beeinträchtigung

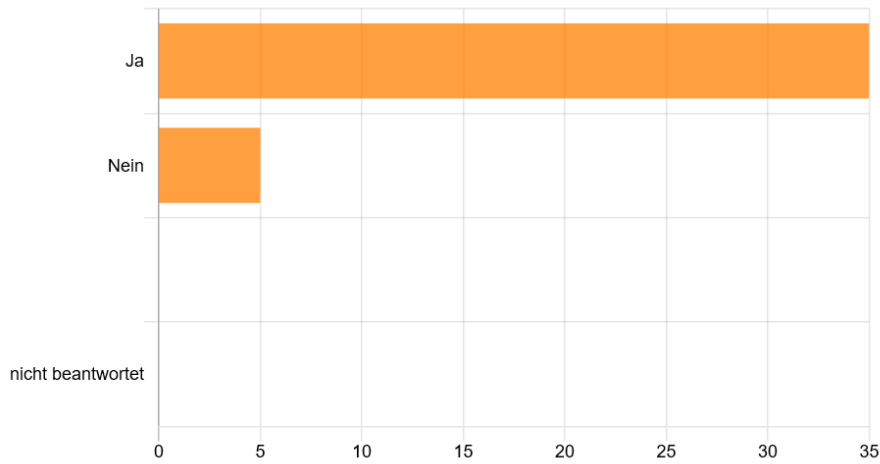
Engagieren sich bereits Menschen mit Beeinträchtigung in Ihrer Organisation?



3

| Ausprägung               | Anzahl     | Prozent (gültig) | Prozent (gesamt) |
|--------------------------|------------|------------------|------------------|
| Ja                       | 64         | 62%              | 62%              |
| Nein                     | 40         | 38%              | 38%              |
| <b>Gültige Antworten</b> | <b>104</b> | <b>100%</b>      | <b>100%</b>      |

**Falls nein: Können Sie sich vorstellen, dass Menschen mit Beeinträchtigung sich in Ihrer Organisation freiwillig engagieren?**



| Ausprägung               | Anzahl    | Prozent (gültig) | Prozent (gesamt) |
|--------------------------|-----------|------------------|------------------|
| Ja                       | 35        | 88%              | 88%              |
| Nein                     | 5         | 12%              | 12%              |
| <b>Gültige Antworten</b> | <b>40</b> | <b>100%</b>      | <b>100%</b>      |

## Falls nein: warum nicht?

sind mit ihren Problemen genug beschäftigt

---

Das kommt darauf an welcher Beeinträchtigung der Ehrenamtlichen hätten. Bei uns werden Menschen mit Beeinträchtigung besucht, d.h. die Ehrenamtlichen müssen in der Lage sein, die Besuchten in einer vielleicht nicht barrierefreien oder -armen Wohnung zu versorgen.

---

Weil es um die Betreuung von Babys in den ersten 12 Lebensmonaten geht

---

Da unsere EA Verantwortung für Babys und Kleinkinder übernehmen sind körperliche und geistige Unversehrtheit wichtig.

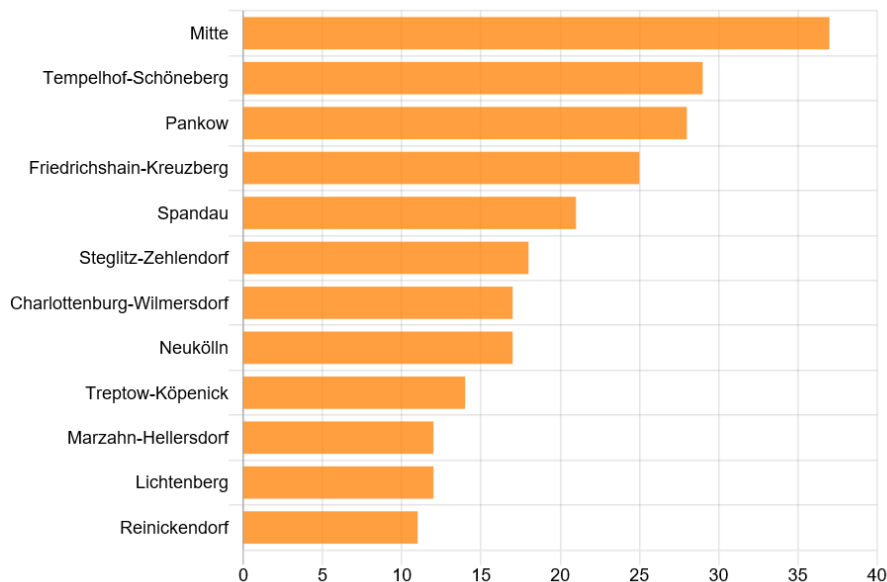
---

niedrigschwellige Unterstützung von Familien mit Kindern im Alter von 0-3 Jahren zuhause und unterwegs mit allen Sinnen

---

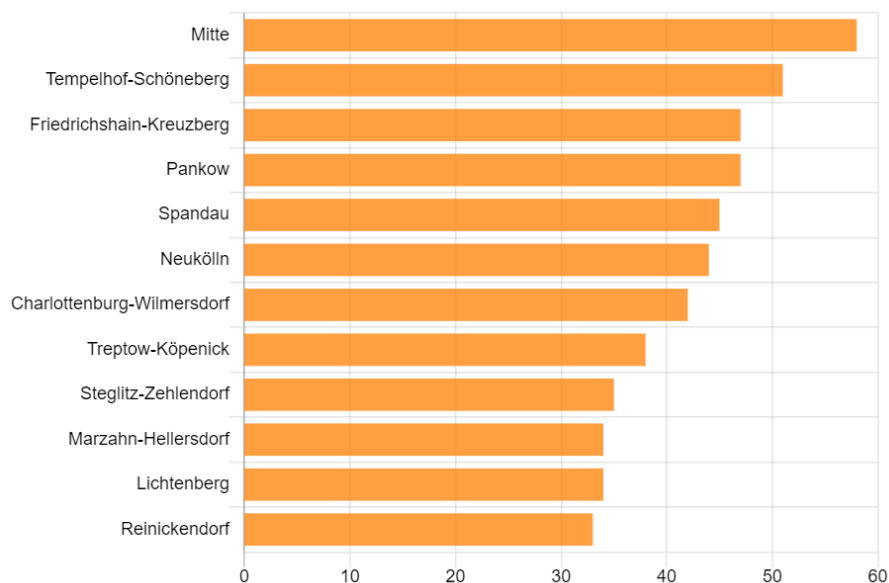
Ich arbeite in einer sehr oberflächigen Lifestylepraxis, wo nur schöne Menschen mit Schönheits-OP's herumlaufen. Die würden sich nicht wohlfühlen mit Menschen mit Beeinträchtigungen...

## Standorte der befragten Organisationen



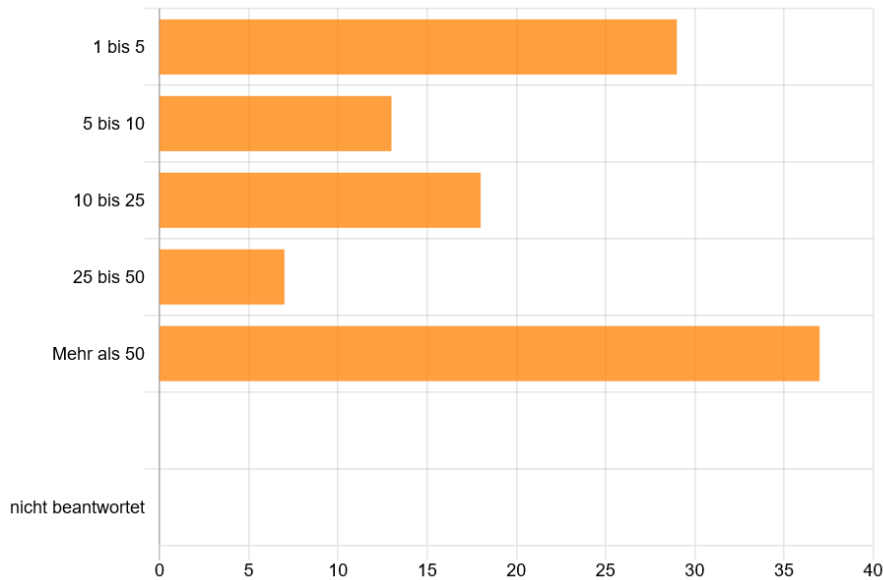
| Ausprägung                 | Anzahl | Prozent (wählbar) | Basis (n) | Prozent (gesamt) |
|----------------------------|--------|-------------------|-----------|------------------|
| Mitte                      | 37     | 36%               | 104       | 36%              |
| Tempelhof-Schöneberg       | 29     | 28%               | 104       | 28%              |
| Pankow                     | 28     | 27%               | 104       | 27%              |
| Friedrichshain-Kreuzberg   | 25     | 24%               | 104       | 24%              |
| Spandau                    | 21     | 20%               | 104       | 20%              |
| Steglitz-Zehlendorf        | 18     | 17%               | 104       | 17%              |
| Neukölln                   | 17     | 16%               | 104       | 16%              |
| Charlottenburg-Wilmersdorf | 17     | 16%               | 104       | 16%              |
| Treptow-Köpenick           | 14     | 13%               | 104       | 13%              |
| Marzahn-Hellersdorf        | 12     | 12%               | 104       | 12%              |
| Lichtenberg                | 12     | 12%               | 104       | 12%              |
| Reinickendorf              | 11     | 11%               | 104       | 11%              |

## Einsatzgebiete der Organisationen



| Ausprägung                 | Anzahl | Prozent (wählbar) | Basis (n) | Prozent (gesamt) |
|----------------------------|--------|-------------------|-----------|------------------|
| Mitte                      | 58     | 56%               | 104       | 56%              |
| Tempelhof-Schöneberg       | 51     | 49%               | 104       | 49%              |
| Pankow                     | 47     | 45%               | 104       | 45%              |
| Friedrichshain-Kreuzberg   | 47     | 45%               | 104       | 45%              |
| Spandau                    | 45     | 43%               | 104       | 43%              |
| Neukölln                   | 44     | 42%               | 104       | 42%              |
| Charlottenburg-Wilmersdorf | 42     | 40%               | 104       | 40%              |
| Treptow-Köpenick           | 38     | 37%               | 104       | 37%              |
| Steglitz-Zehlendorf        | 35     | 34%               | 104       | 34%              |
| Marzahn-Hellersdorf        | 34     | 33%               | 104       | 33%              |
| Lichtenberg                | 34     | 33%               | 104       | 33%              |
| Reinickendorf              | 33     | 32%               | 104       | 32%              |

## Größe der befragten Organisationen

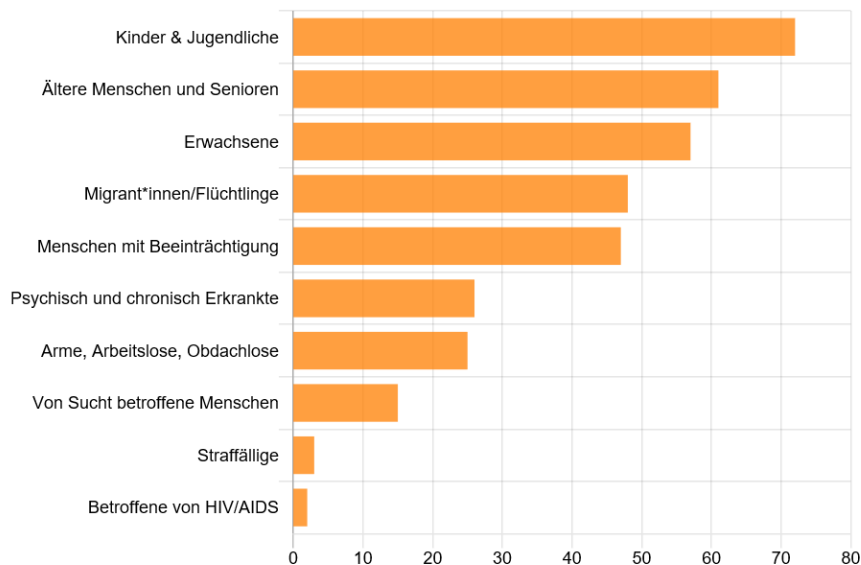


| Ausprägung               | Anzahl     | Prozent (gültig) | Prozent (gesamt) |
|--------------------------|------------|------------------|------------------|
| 1 1 bis 5                | 29         | 28%              | 28%              |
| 2 5 bis 10               | 13         | 12%              | 12%              |
| 3 10 bis 25              | 18         | 17%              | 17%              |
| 4 25 bis 50              | 7          | 7%               | 7%               |
| 5 Mehr als 50            | 37         | 36%              | 36%              |
| <b>Gültige Antworten</b> | <b>104</b> | <b>100%</b>      | <b>100%</b>      |



## Engagementfelder für MmB

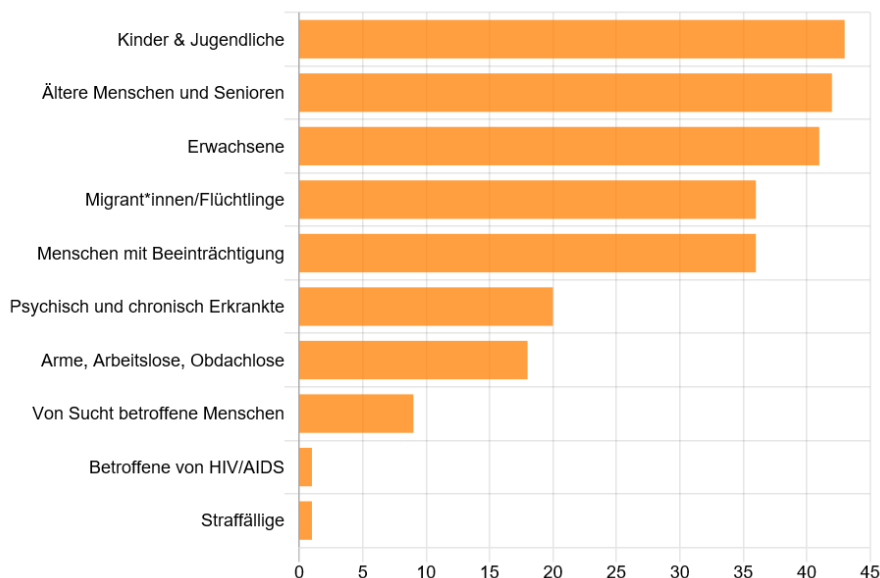
### Gesamtüberblick der befragten Organisationen



| Ausprägung                        | Anzahl | Prozent (wählbar) | Basis (n) | Prozent (gesamt) |
|-----------------------------------|--------|-------------------|-----------|------------------|
| Kinder & Jugendliche              | 72     | 69%               | 104       | 69%              |
| Ältere Menschen und Senioren      | 61     | 59%               | 104       | 59%              |
| Erwachsene                        | 57     | 55%               | 104       | 55%              |
| Migrant*innen/Flüchtlinge         | 48     | 46%               | 104       | 46%              |
| Menschen mit Beeinträchtigung     | 47     | 45%               | 104       | 45%              |
| Psychisch und chronisch Erkrankte | 26     | 25%               | 104       | 25%              |
| Arme, Arbeitslose, Obdachlose     | 25     | 24%               | 104       | 24%              |
| Von Sucht betroffene Menschen     | 15     | 14%               | 104       | 14%              |
| Straffällige                      | 3      | 3%                | 104       | 3%               |
| Betroffene von HIV/AIDS           | 2      | 2%                | 104       | 2%               |

Für eine Einschätzung bezüglich passender Engagementfelder für Menschen mit Beeinträchtigung werden nachfolgend die Zielgruppen von Organisationen dargestellt, in denen sich bereits Menschen mit Beeinträchtigung engagieren:

### Bereits Menschen mit Beeinträchtigung beschäftigt (N=64)

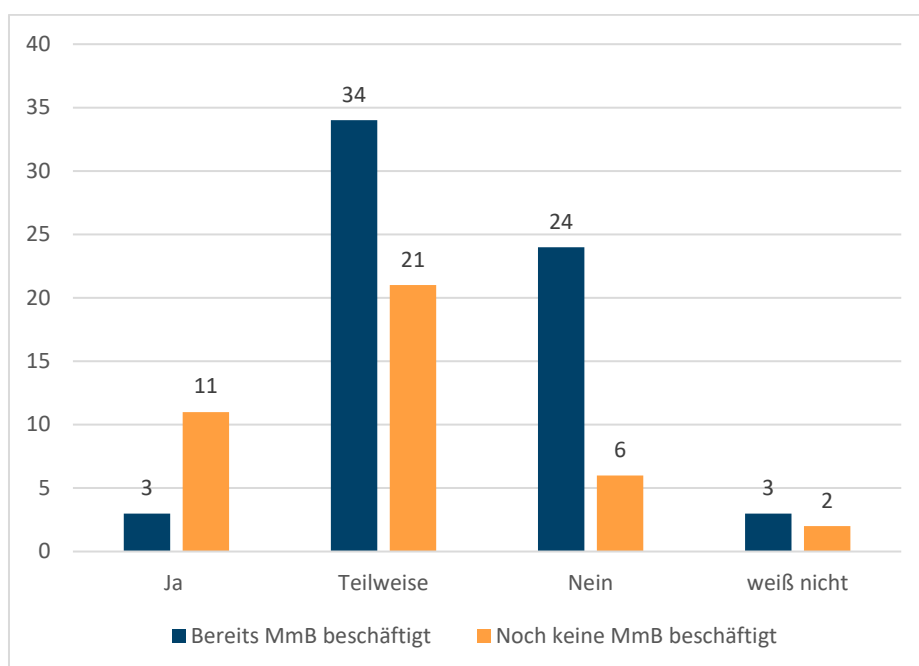


| Ausprägung                        | Anzahl | Prozent (wählbar) | Basis (n) | Prozent (gesamt) |
|-----------------------------------|--------|-------------------|-----------|------------------|
| Kinder & Jugendliche              | 43     | 67%               | 64        | 67%              |
| Ältere Menschen und Senioren      | 42     | 66%               | 64        | 66%              |
| Erwachsene                        | 41     | 64%               | 64        | 64%              |
| Migrant*innen/Flüchtlinge         | 36     | 56%               | 64        | 56%              |
| Menschen mit Beeinträchtigung     | 36     | 56%               | 64        | 56%              |
| Psychisch und chronisch Erkrankte | 20     | 31%               | 64        | 31%              |
| Arme, Arbeitslose, Obdachlose     | 18     | 28%               | 64        | 28%              |
| Von Sucht betroffene Menschen     | 9      | 14%               | 64        | 14%              |
| Straffällige                      | 1      | 2%                | 64        | 2%               |
| Betroffene von HIV/AIDS           | 1      | 2%                | 64        | 2%               |

## Schwierigkeiten und Unterstützung

### Einsatzgebiet

Viele Organisationen sehen Schwierigkeiten darin ein passendes Einsatzgebiet für Menschen mit Beeinträchtigung zu finden. Trifft das auf Ihre Organisation / Ihr Einsatzgebiet auch zu?



11

### Häufigkeiten gesamt

| Ausprägung               | Anzahl     | Prozent (gültig) | Prozent (gesamt) |
|--------------------------|------------|------------------|------------------|
| Ja                       | 14         | 13%              | 13%              |
| Teilweise                | 55         | 53%              | 53%              |
| Nein                     | 30         | 29%              | 29%              |
| weiß nicht               | 5          | 5%               | 5%               |
| <b>Gültige Antworten</b> | <b>104</b> | <b>100%</b>      | <b>100%</b>      |

## Welche konkreten Schwierigkeiten gibt es beim Einsatzgebiet?

(Diese Frage wurde nur gestellt, wenn die erste Frage mit „Ja“ oder „Teilweise“ beantwortet wurde)

### Barrierefreiheit

Räume sind nicht barrierefrei, keine rollstuhlgerechte Toilette

Barrierefreiheit, Verständigungsschwierigkeiten, zu hoher Betreuungsaufwand

Rollstuhlgerechte Zugänge sind nicht überall vorhanden

Barrierefreiheit

Beeinträchtigung der Menschen, die von Ehrenamtlichen besucht werden

Barriere freie Zugänge im Rahmen von aufsuchendem Ehrenamt

kein rollstuhlgerechter Zugang

Fehlende Barrierefreiheit von Einrichtungen, in denen Angebote organisiert werden, teilweise lange Wege zu den Einrichtungen.

Barrierefreiheit, gesundheitliche Voraussetzungen für einige Dienste

Haus ist nicht barrierefrei Betreuung der Ehrenamtlichen schwierig, da nur wenig Personal. Insbesondere wenn mehr Betreuung benötigt wird.

barrierefreiheit und Kenntnisse zu Möglichkeiten des Einsatzes je nach Art und Grad der Behinderung Kontakte zu Menschen mit Behinderung, die Interesse haben

Schwierigkeiten am Einsatzort:

### Arbeitsinhalte

Vermittlung von Wissen, Selbstständigkeit bei der Tätigkeit

Einsatzmöglichkeiten sind abhängig von der Art der Behinderung.

Umstufungen, wann sollte der Wechsel in die nächste Stufe stattfinden. Altersgemäß, der Entwicklung entsprechend oder wie? Ab 18 Jahren, welche Aufgaben sind da möglich, Leitertätigkeit?

Wir haben nicht genügend und passende Angebote. Ehrenamtlich Mitarbeit findet überwiegend in Gremien statt

Zu hohe Erwartungen/Anforderungen führen zu Enttäuschungen, also ist ein gutes Abwägen notwendig wo und wie Einsätze stattfinden. Oder aber Menschen mit Handicap benötigen eine gezielte Unterstützung für den Einsatz. Besonders schwierig wird der Einsatz in Angeboten, wo andere Menschen mit Handicap dafür zahlen, also müssen dann auch Kompetenzen vorhanden sein, die den Einsatz vom Sinn rechtfertigen.

## Aufwand

Einarbeitung, Aufgaben anzupassen, Beantragung von evtl. Geldern

Erklärungen müssen ständig wiederholt werden

Da wir eine kleine Einrichtung sind ist es eine Herausforderung Einsatzbereiche für Menschen mit Einschränkungen gemäß ihrer Fähigkeiten genau abzugrenzen und eine entsprechende Begleitung sicher zu stellen

Meistens Mehraufwand an Zeit- und Personaleinsatz zur Einführung, Anleitung und Begleitung sowie mangelnde Kenntnisse und Fähigkeiten bzgl. des Einsatzes von einfacher Sprache

Es gibt einen erhöhten Betreuungsbedarf für der Einarbeitung und Begleitung von Ehrenamtlichen mit Einschränkungen. Insbesondere bei geistigen Beeinträchtigungen ist oft eine stärkere Beziehungsarbeit zu den Engagierten nötig vor der Start des Ehrenamts und während der ehrenamtlichen Tätigkeit.

## Art der Beeinträchtigung

Es kommt auf die schwere der Beeinträchtigung an und ob das auszuführende Angebot den Menschen mit Beeinträchtigung erfüllt und nicht überfordert. Wie viel Unterstützung braucht der Ehrenamtliche bei der Ausführung und ist die Unterstützung leistbar.

die Kollegen arbeiten im Team, es ist oft stressig und jeder muss sich auf den anderen verlassen können. Es kommt auf die Art der Beeinträchtigung an. Eine leichte Geh- oder Sehbeeinträchtigung sind z.B. ok. Geistige oder sozial-emotionale Beeinträchtigung eher nicht.

Es hängt von der Art der Tätigkeit (Bsp. Buchhaltung, Fußballtraining, Essensausgabe) ab und der Art der Behinderung ab.

Begleitung von Ehrenamtlichen ist zeitlich allgemein ein Problem, weil wir dafür wenig Ressourcen haben.  
Angebotsstruktur

## Sonstiges

Überschätzung der ehrenamtlichen ihrer selbst, Kompetenzen und Umgang im Team, Verantwortungsbewusstsein und Gruppenstrukturen Ideal Vorstellungen und Realität

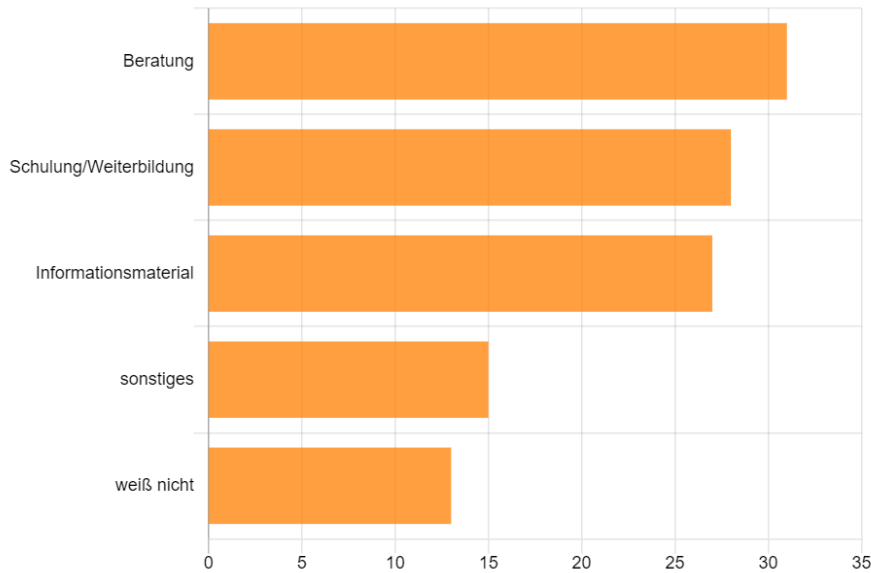
Akzeptanz bei den Senioren könnte schwierig sein.

Wir arbeiten mit Menschen mit psychischen Beeinträchtigungen. Hier ist teilweise die Planbarkeit nicht gegeben, weil z.B. psychische Krisen eintreten und Personen ausfallen.

Betreuung von Menschen mit Beeinträchtigung für Menschen mit Beeinträchtigung-rechtliche Probleme bei Aufsichtspflicht

## Welche Unterstützung wünschen Sie sich?

(Diese Frage wurde nur gestellt, wenn die erste Frage mit „Ja“ oder „Teilweise“ beantwortet wurde.  
 Wie viele der 104 Gesamtteilnehmer diese Frage beantwortet haben, sehen sie an der Basiszahl n.)



| Ausprägung             | Anzahl | Prozent (wählbar) | Basis (n) | Prozent (gesamt) |
|------------------------|--------|-------------------|-----------|------------------|
| Beratung               | 31     | 45%               | 69        | 30%              |
| Schulung/Weiterbildung | 28     | 41%               | 69        | 27%              |
| Informationsmaterial   | 27     | 39%               | 69        | 26%              |
| sonstiges              | 15     | 22%               | 69        | 14%              |
| weiß nicht             | 13     | 19%               | 69        | 12%              |

## Sonstiges:

Bitte auch alles in digitaler Variante

finanzielle Unterstützung bei Umbau der Toilette

Für die Teilnahme von Menschen mit Behinderung fehlt es auch an Begleitung und Sprachmittler

Sofern diese Frage richtig verstanden (Wir als Organisation benötigen Unterstützung bei der inklusive Freiwilligenarbeit): Ganz simpel erstmal praktische Erfahrungen oder auch erste Interessenten.

Politisch, verlässliche Haltung und politische Förderung sowie finanzieller Rückhalt. V.a. Personalressourcen, die bezahlt werden (ähnlich Koordination im Hospizbereich)

Zeit, um weitere Konzepte zu realisieren.

Supervision und Austausch mit anderen Einrichtungen, finanzielle Förderung das Stunden oft zu knapp Bemessen sind

Modellprojekt, an dem sich mehrere Organisationen mit jeweils 1-2 Einsatzfeldern beteiligten. Die Piloten mit den gesammelten Erfahrungen wirken als „Leuchttürme“ und Best-Practice in die Organisationen ein. Die beteiligten Akteure werden zu Multiplikatoren für inklusives Engagement. Unterstützung bei der Alpha-Siegel-Zertifizierung.

Das der Mehraufwand an Arbeitszeit hinsichtlich notwendiger Anleitung berücksichtigt wird.

Personalstunden für das Freiwilligenmanagement

Finanzielle Unterstützung

Wir sind personell enorm unterbesetzt. Insofern wird es schwierig für uns, umfangreiche Gespräche für Einsatzmöglichkeiten zu führen, wenn nicht bereits im Vorfeld Interessengebiete bekannt sind.

einen Tool, in denen ehrenamtlich Interessierte sowie hilfebedürftige Menschen jeglicher Anforderung für wohnortnahe Suche sich selbst finden oder über eine Steuerung gefunden werden können.

Ich denke es ist am wichtigsten, dass man im Austausch mit den Helfer\_innen bleibt und flexible Einsatzbereiche anbieten kann. Mehr Kontakte zu Menschen mit Behinderung, die Interesse an Helfertätigkeiten haben.

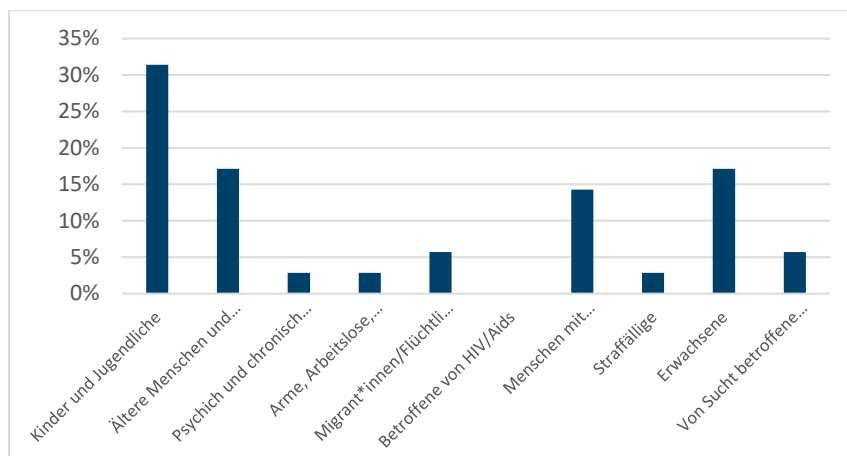
finanzielle und personelle Ressourcen

## Spezialauswertung – Einsatzgebiet

Für die Spezialauswertung wurden bereinigte Zahlen verwendet, da bei den auszuwertenden Fragen eine Mehrfachauswahl möglich war, d.h. die Befragten konnten mehrere Antwortoptionen wählen. Ebenso antworteten nicht alle Befragten (n = 104) auf jede Frage. D.h. bei den nachfolgenden Fragen werden Teilgruppen der Gesamtteilnehmerzahl betrachtet. Für gewöhnlich sind diese durch das Kriterium einer positiven Antwort („Ja“) auf die jeweilige Frage definiert. Bereinigt in diesem Sinn bedeutet, dass die Antworten stets ins Verhältnis zur Gesamtteilnehmerzahl (n = 104) gesetzt werden.

## Auswertung nach Zielgruppe

Nachfolgend wird die Teilgruppe der Befragten betrachtet, die auf die Frage nach der Schwierigkeit „Einsatzgebiet“ positiv geantwortet hat (n = 14). Es soll hierbei ersichtlich werden, in welchen Arbeitsbereichen das Einsatzgebiet eine Schwierigkeit darstellt. Die Teilgruppe hat auf die Frage nach der Zielgruppe der jeweiligen Organisation insgesamt 35 Antworten gegeben, da hier Mehrfachantworten möglich waren. Diese Antworten werden jeweils ins Verhältnis zur Gesamtteilnehmerzahl gesetzt (104) und ein entsprechender Prozentwert errechnet.



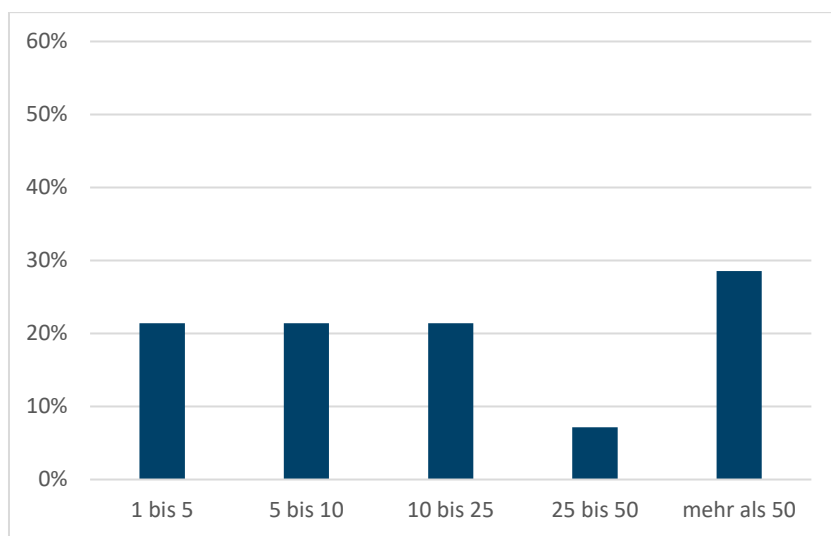
| Ausprägung                        | Anzahl | Antworten<br>gesamt | Basis (n) | Prozent<br>(gesamt) |
|-----------------------------------|--------|---------------------|-----------|---------------------|
| Kinder und Jugendliche            | 11     | 35                  | 14        | 31%                 |
| Ältere Menschen und Senioren      | 6      | 35                  | 14        | 17%                 |
| Psychisch und chronisch Erkrankte | 1      | 35                  | 14        | 3%                  |
| Arme, Arbeitslose, Obdachlose     | 1      | 35                  | 14        | 3%                  |
| Migrant*innen/Flüchtlinge         | 2      | 35                  | 14        | 6%                  |
| Betroffene von HIV/Aids           | 0      | 35                  | 14        | 0%                  |



|                               |   |    |    |     |
|-------------------------------|---|----|----|-----|
| Menschen mit Beeinträchtigung | 5 | 35 | 14 | 14% |
| Straffällige                  | 1 | 35 | 14 | 3%  |
| Erwachsene                    | 6 | 35 | 14 | 17% |
| Von Sucht betroffene Menschen | 2 | 35 | 14 | 6%  |

## Auswertung nach Organisationsgröße

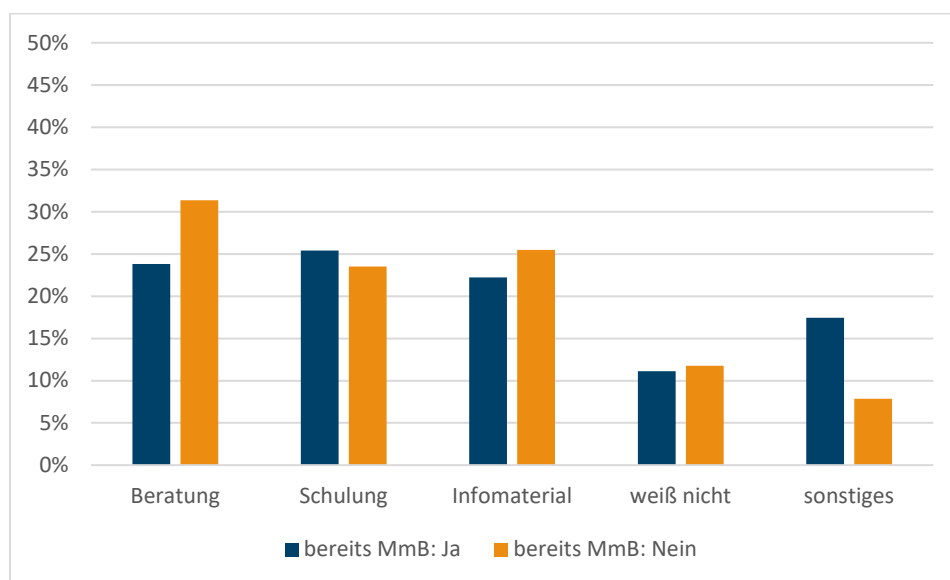
Nachfolgend wird dargestellt, wie die vorher betrachtete Teilgruppe (n = 14) auf die Frage nach der Größe der Organisation geantwortet hat. D.h. hier soll ersichtlich werden, in welchen Organisationen (bezüglich der Mitarbeiterzahl) das Einsatzgebiet eine Schwierigkeit bei den Befragten darstellt.



| Ausprägung  | Anzahl | Basis (n) | Prozent (gesamt) |
|-------------|--------|-----------|------------------|
| 1 bis 5     | 3      | 14        | 21%              |
| 5 bis 10    | 3      | 14        | 21%              |
| 10 bis 25   | 3      | 14        | 21%              |
| 25 bis 50   | 1      | 14        | 7%               |
| mehr als 50 | 4      | 14        | 29%              |

## Auswertung des Unterstützungsbedarfs

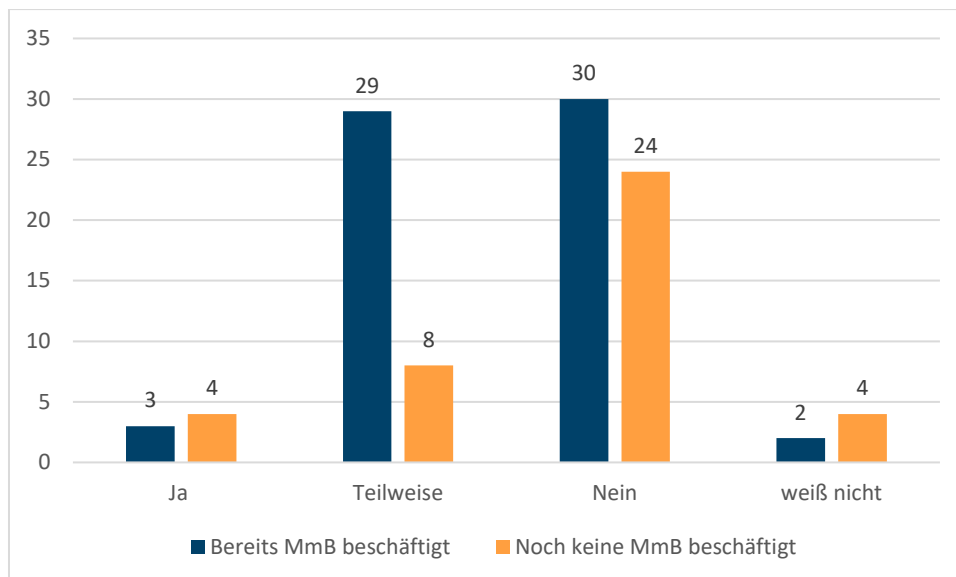
Nachfolgend werden die Antworten auf die Frage nach dem Unterstützungsbedarf dahingehend betrachtet, ob diese sich unterscheiden, wenn bereits Menschen mit Beeinträchtigung in einer Organisation tätig sind. D.h. es soll ersichtlich werden, ob es einen Unterschied im Unterstützungsbedarf zwischen Organisationen gibt, die bereits inklusiv geöffnet sind, und Organisationen, die sich noch nicht im Prozess der inklusiven Öffnung befinden.



| Ausprägung   | Anzahl (gesamt) | Prozent bereits MmB | Prozent noch keine MmB |
|--------------|-----------------|---------------------|------------------------|
| Beratung     | 31              | 24%                 | 31%                    |
| Schulung     | 28              | 25%                 | 24%                    |
| Infomaterial | 27              | 22%                 | 25%                    |
| weiß nicht   | 13              | 11%                 | 12%                    |
| sonstiges    | 15              | 17%                 | 8%                     |

## Unsicherheit im Umgang

Als weitere Schwierigkeiten wurde die Unsicherheit im Umgang mit Menschen mit Beeinträchtigung genannt. Trifft das auf Ihre Organisation / Ihr Einsatzgebiet auch zu?



## Häufigkeiten gesamt

| Ausprägung               | Anzahl     | Prozent (gültig) | Prozent (gesamt) |
|--------------------------|------------|------------------|------------------|
| Ja                       | 7          | 7%               | 7%               |
| Teilweise                | 37         | 36%              | 36%              |
| Nein                     | 54         | 52%              | 52%              |
| weiß nicht               | 6          | 6%               | 6%               |
| <b>Gültige Antworten</b> | <b>104</b> | <b>100%</b>      | <b>100%</b>      |

## Welche konkreten Schwierigkeiten gibt es beim Umgang mit Menschen mit Beeinträchtigung?

(Diese Frage wurde nur gestellt, wenn die erste Frage mit „Ja“ oder „Teilweise“ beantwortet wurde)

### Fehlende Erfahrungen/ Berührungängste

Wir haben keine Erfahrung/Hintergrund zum Umgang mit Menschen mit geistiger oder psychischen Einschränkungen

- Unsicherheit welche Bedarfe haben potentielle Ehrenamtliche in ihrer Ausübung, welche Bedürfnisse, welche Einschränkungen haben sie? Sprechen Sie offen darüber?

"Berührungängste" von Menschen ohne Behinderung

Berührungängste Unwissenheit und Unsicherheit im Umgang keine Erfahrungenwerte und Begegnungen

Wie geh ich mit Menschen mit Beeinträchtigung um. Welchen Hilfebedarf gibt es und kann und will ich als Begleitung diesen erfüllen?

Berührungängste, Angst, etwas falsch zu machen

zu wenig Informationen zu den Behinderungen, Berührungängste

Es gibt , klar Berührungängste. dort, wo wir Menschen mit Einschränkungen eingesetzt haben, klappt es meistens gut. Allerdings müssen wir uns aus dem Leitungsteam immer wieder klärend einschalten.

Ohne es wirklich zu wissen, kann ich mir eine Unsicherheit mancher Kollegen vorstellen. Auch ich kann mich davon nicht ganz freisprechen, da ich leider wenig mit Menschen mit Beeinträchtigung in Kontakt komme.

es gibt teilweise Unsicherheit im Umgang mit Menschen mit Behinderungen

### Empathiefähigkeit

Nicht alle Beteiligten können sich in die Situation anderer hinein versetzen, dass ist hier besonders zu merken. Statt unvoreingenommen Menschen m. B. zu begegnen, wird zuviel Vermutung vorausgesetzt. Dadurch ist das Miteinander manchmal getrübt.

Das Team der Ehrenamtlichen kommt aus den Unterschiedlichsten Bereichen. Es ist oft eine Bereicherung - kann aber auch so schon eine Beeinträchtigung sein, wenn ganz unterschiedliche Menschen mit verschiedenen Hintergründen zusammenarbeiten. Nicht jeder hätte das "Händchen" für den richtigen Umgang.

Nicht alle Mitarbeiter\*innen sind sicher im Umgang, aber sie lernen es.

Verständnis für die Art bzw. das Ausmaß der Beeinträchtigung und welche Auswirkungen das auf die Lebenswirklichkeit der Person hat. --> Verständnis für die persönliche Konstitution

### Art der Beeinträchtigung

- weil es bei uns teilweise körperlich anstrengende Arbeit ist, die nicht alle Menschen mit Beeinträchtigung leisten können
- es sei denn man arbeitet in der Koordination, dort gibt es meines Erachtens für Menschen mit zumindest körperlicher Beeinträchtigung keine Schwierigkeiten

Informationsdefizit bzgl. der Charakteristika verschiedener Formen der Beeinträchtigung/Behinderung/Erkrankung

- In der Vergangenheit hat es etwas länger gedauert gehbehinderte Menschen in eine Lernpatenschaft zu vermitteln, da sie nicht zu den Schüler\*innen nach Hause kommen konnten und gerade jüngere Schüler\*innen nicht zu ihnen fahren wollten/durften

Viele Beeinträchtigungen sind nicht gleich sichtbar. Da besteht die Angst, Beeinträchtigungen nicht gleich zu erkennen und die Person falsch einzuschätzen.

Welche Bedarfe (Begleitung/Betreuung) haben Menschen mit unterschiedlichen Beeinträchtigungen?

### Kommunikation

Verständigung

- Kommunikationsschwierigkeiten zw. EA und "Kunden"

Eine Eignung für die telefonische Beratung muss gewährleistet sein und die Absicherung des Erscheinens zum abgestimmten Termin.

21

### Organisation

- Können wir ein passendes Umfeld bieten bzw. schaffen, während wir weiterhin unsere Kernarbeit ausführen können
- Verlässlichkeit ist wichtig, um einen reibungslosen Ablauf zu garantieren (klare Absprachen könnten hier helfen).

Große Unsicherheit besteht dabei, die richtige Balance zu finden: einerseits möchte man sich an den Stärken der Menschen orientieren und nicht an den Einschränkungen. Gleichzeitig müssen Beeinträchtigungen bedacht werden, um notwendige Unterstützung bieten zu können.

Organisatorische Unsicherheit insofern, als dass im Einzelfall geprüft werden muss, welche Einsatzarten in Frage kommen (ist z.B. die Betreuung von Schulklassen ohne weitere Erwachsene möglich?) Und außerdem die grundsätzliche Unsicherheiten der Kinder im Umgang.

fehlende Informationen, personelle Ressourcen, Barrierefreiheit

### Zusätzliche Begleitung

Wo genau kann eingesetzt werden?; Sind andere Ehrenamtliche bereit zu unterstützen?

Begleitaufwand wird teilweise als zu nicht leistbar eingeschätzt

Wenn Ehrenamtliche mit Beeinträchtigungen inklusiv arbeiten, bedarf es einer Begleitung um Ängste ab zu bauen und Vertrauen zu schaffen.

Je nach Grad der Behinderung eine gute Kommunikation zur Klärung der gemeinsamen Zusammenarbeit

Unsicherheit in rechtlichen: Gibt es Ehrenamtliche mit Behinderung, die nicht vollmündig sind

der Grad der Betreuung und Begleitung: Ist die ehrenamtliche Tätigkeit weiter voll möglich oder/und muss mehr Zeit in die Begleitung und Betreuung des Ehrenamtlichen investiert werden

### Sonstige

sind schon beschrieben

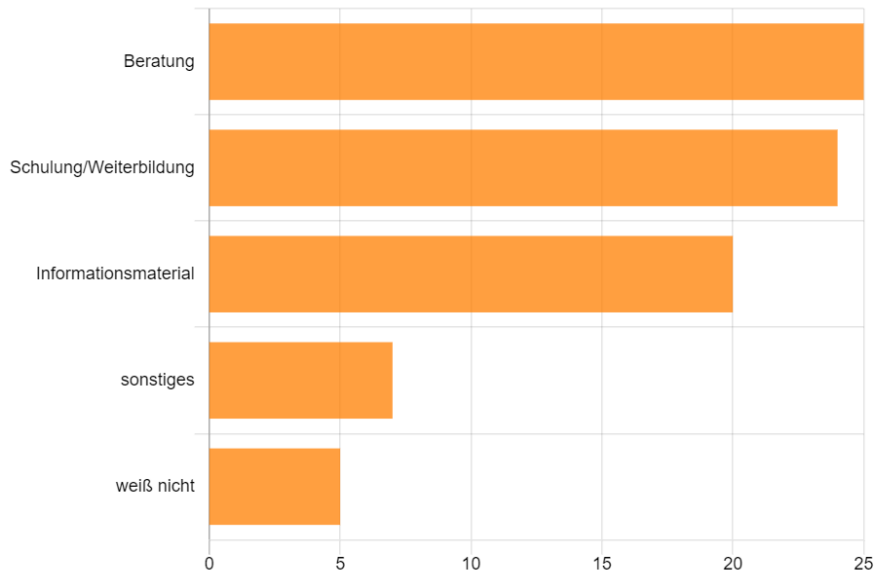
sieh Frage 4....

Für die Arbeit mit beeinträchtigten, hilfebedürftigen Menschen braucht man bestimmte Befähigungen, diese kosten Geld sowie den richtigen Schulungspartner.

Lifestyle Praxis mit 180 schönen Mitarbeitern, die nur aufs Äußere aus sind, würde unsicher sein im Umgang mit Menschen mit Behinderungen

## Welche Unterstützung würden Sie sich wünschen?

(Diese Frage wurde nur gestellt, wenn die erste Frage mit „Ja“ oder „Teilweise“ beantwortet wurde.  
Wie viele der 104 Gesamtteilnehmer diese Frage beantwortet haben, sehen sie an der Basiszahl n.)



| Ausprägung             | Anzahl | Prozent (wählbar) | Basis (n) | Prozent (gesamt) |
|------------------------|--------|-------------------|-----------|------------------|
| Beratung               | 25     | 57%               | 44        | 24%              |
| Schulung/Weiterbildung | 24     | 55%               | 44        | 23%              |
| Informationsmaterial   | 20     | 45%               | 44        | 19%              |
| sonstiges              | 7      | 16%               | 44        | 7%               |
| weiß nicht             | 5      | 11%               | 44        | 5%               |

## Sonstiges:

Begegnungsmöglichkeiten

---

z.B. bei Gehörlosen festen Übersetzer

---

direkte Begegnungen schaffen

---

Fachkräfte die dezentral und vor Ort die Einsätze (z.B. monatlich) Unterstützen und bei individuellen Bedarfen schnell reagieren können

---

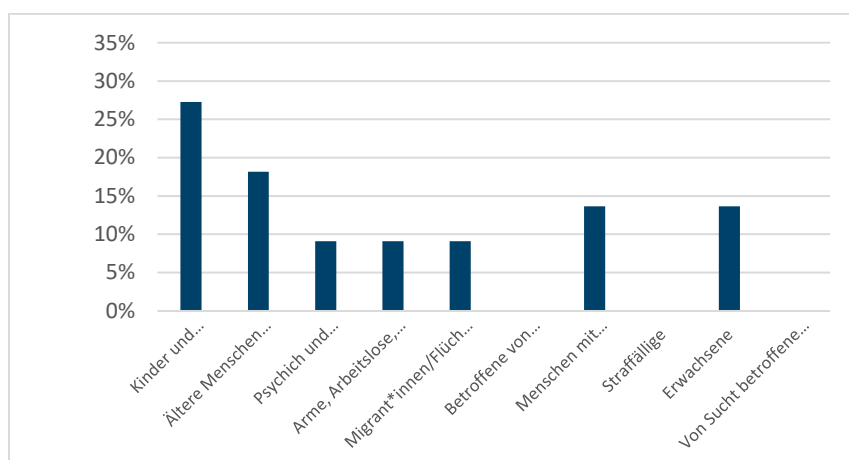
Zusätzliche personelle Ressourcen für inklusives Engagement Qualifizierte Engagementassistenten



## Spezialauswertung – Unsicherheit im Umgang

### Auswertung nach Zielgruppe

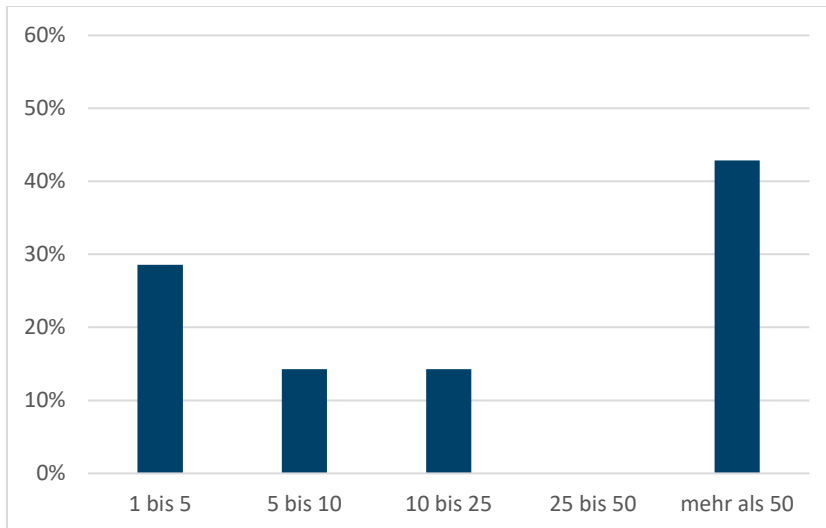
Nachfolgend wird die Teilgruppe der Befragten betrachtet, die auf die Frage nach der Schwierigkeit „Einsatzgebiet“ positiv geantwortet hat (n = 7). Es soll hierbei ersichtlich werden, in welchen Arbeitsbereichen die Unsicherheit im Umgang eine Schwierigkeit darstellt. Die Teilgruppe hat auf die Frage nach der Zielgruppe der jeweiligen Organisation insgesamt 22 Antworten gegeben, da hier Mehrfachantworten möglich waren. Diese Antworten werden jeweils ins Verhältnis zur Gesamtteilnehmerzahl gesetzt (104) und ein entsprechender Prozentwert errechnet.



| Ausprägung                        | Anzahl | Antworten<br>gesamt | Basis (n) | Prozent<br>(gesamt) |
|-----------------------------------|--------|---------------------|-----------|---------------------|
| Kinder und Jugendliche            | 6      | 22                  | 7         | 27%                 |
| Ältere Menschen und Senioren      | 4      | 22                  | 7         | 18%                 |
| Psychisch und chronisch Erkrankte | 2      | 22                  | 7         | 9%                  |
| Arme, Arbeitslose, Obdachlose     | 2      | 22                  | 7         | 9%                  |
| Migrant*innen/Flüchtlinge         | 2      | 22                  | 7         | 9%                  |
| Betroffene von HIV/Aids           | 0      | 22                  | 7         | 0%                  |
| Menschen mit Beeinträchtigung     | 3      | 22                  | 7         | 14%                 |
| Straffällige                      | 0      | 22                  | 7         | 0%                  |
| Erwachsene                        | 3      | 22                  | 7         | 14%                 |
| Von Sucht betroffene Menschen     | 0      | 22                  | 7         | 0%                  |

## Auswertung nach Organisationsgröße

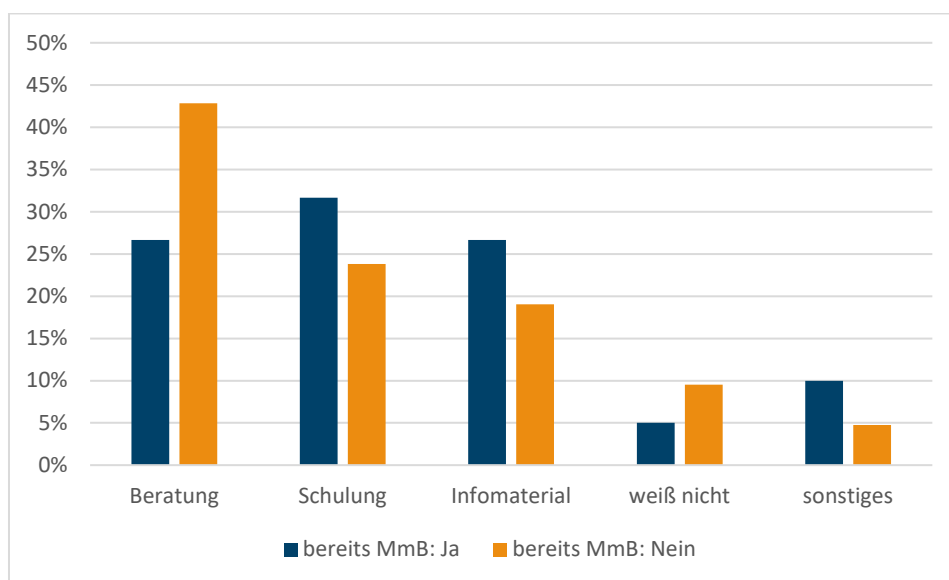
Nachfolgend wird dargestellt, wie die vorher betrachtete Teilgruppe (n = 7) auf die Frage nach der Größe der Organisation geantwortet hat. D.h. hier soll ersichtlich werden, in welchen Organisationen (bezüglich der Mitarbeiterzahl) die Unsicherheit im Umgang eine Schwierigkeit bei den Befragten darstellt.



| Ausprägung  | Anzahl | Basis (n) | Prozent (gesamt) |
|-------------|--------|-----------|------------------|
| 1 bis 5     | 2      | 7         | 29%              |
| 5 bis 10    | 1      | 7         | 14%              |
| 10 bis 25   | 1      | 7         | 14%              |
| 25 bis 50   | 0      | 7         | 0%               |
| mehr als 50 | 3      | 7         | 43%              |

## Auswertung des Unterstützungsbedarfs

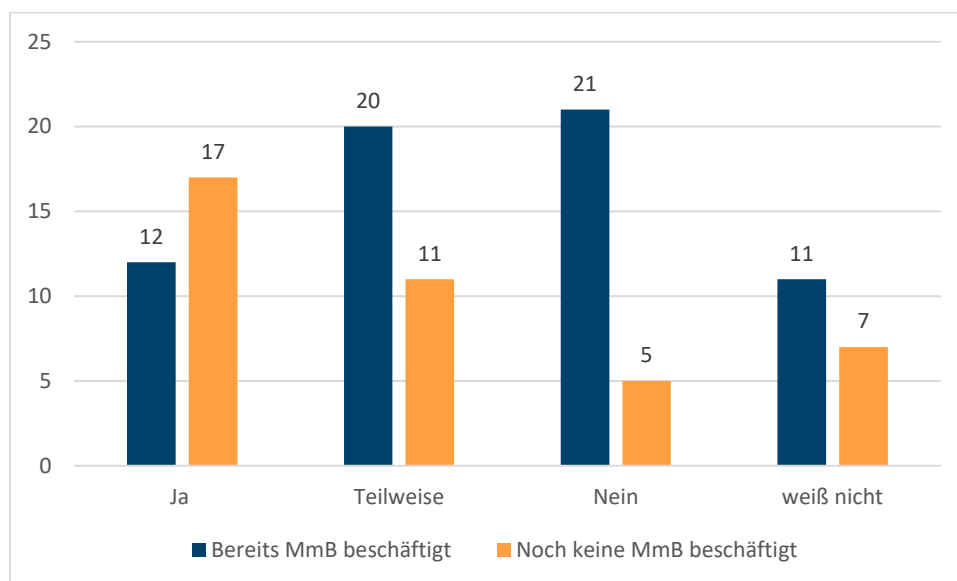
Nachfolgend werden die Antworten auf die Frage nach dem Unterstützungsbedarf dahingehend betrachtet, ob diese sich unterscheiden, wenn bereits Menschen mit Beeinträchtigung in einer Organisation tätig sind. D.h. es soll ersichtlich werden, ob es einen Unterschied im Unterstützungsbedarf zwischen Organisationen gibt, die bereits inklusiv geöffnet sind, und Organisationen, die sich noch nicht im Prozess der inklusiven Öffnung befinden.



| Ausprägung   | Anzahl (gesamt) | Prozent bereits MmB | Prozent noch keine MmB |
|--------------|-----------------|---------------------|------------------------|
| Beratung     | 25              | 27%                 | 43%                    |
| Schulung     | 24              | 32%                 | 24%                    |
| Infomaterial | 20              | 27%                 | 19%                    |
| weiß nicht   | 7               | 5%                  | 10%                    |
| sonstiges    | 5               | 10%                 | 5%                     |

## Sicherstellung von Assistenz

Als weitere Schwierigkeit beim Engagement von Menschen mit Beeinträchtigung wurde die Sicherstellung von Assistenz genannt. Trifft das auf Ihre Organisation / Ihr Einsatzgebiet auch zu?



### Häufigkeiten gesamt

| Ausprägung               | Anzahl     | Prozent (gültig) | Prozent (gesamt) |
|--------------------------|------------|------------------|------------------|
| Ja                       | 29         | 28%              | 28%              |
| Teilweise                | 31         | 30%              | 30%              |
| Nein                     | 26         | 25%              | 25%              |
| weiß nicht               | 18         | 17%              | 17%              |
| <b>Gültige Antworten</b> | <b>104</b> | <b>100%</b>      | <b>100%</b>      |

## Welche konkreten Schwierigkeiten gibt es bei der Sicherstellung von Assistenz?

(Diese Frage wurde nur gestellt, wenn die erste Frage mit „Ja“ oder „Teilweise“ beantwortet wurde)

### Fehlende Assistenz/ Probleme beim Finden einer Assistenz

Interessierte Personen finden

Die Bereitstellung von Gebärdensprach-Dolmetscher\*innen. Die sind teuer, nicht immer zu bekommen, und oft ist die Finanzierung nicht geklärt.

Z.B. bieten wir Kochabende an, die besser zu gestalten wären, wenn Menschen mit Behinderung mit Assistenz kommen würden. Aber nicht alle haben eine Assistenz.

Eine Assistenz finden, zum Beispiel für Ferienlager und Gruppenstunden.

Entsprechende Engagierte für die engagierten Menschen mit Beeinträchtigung zu finden, personell ist es uns leider nicht möglich, diese selbst zu stellen.

zu wenig Bewerbungen auf freie Assistenzstellen

Wir haben nicht die personelle Möglichkeit enge Assistenz zu gewährleisten

Kein Rechtsanspruch auf Dolmetscherleistungen für Gebärdensprache für Ehrenamtliche.

Mit einer persönlichen Assistenz würden wir sicherer mutiger sein

Da wir anonym sind ist eine wechselnde Assistenz nicht gut, sie müsste den Raum verlassen.

Ich gehe davon aus, dass die AssistentenInnen nicht von uns gestellt werden.

Qualifizierte Engagementbegleiter\*innen, die auch um den Inhalt, die Bedeutung und die Möglichkeiten von Freiwilligen-Engagement wissen.

Keine passenden Strukturen für Assistenzberufe.

Interessierte zu finden

### Wirkung auf Nutzer

Es wäre schwierig, Ehrenamtliche mit Behinderung, die in die Familien gehen, um Säuglinge zu betreuen und Familien damit zu entlasten, zusätzlich durch eine Assistenz begleiten zu lassen.

Gerade bei ehrenamtlichen Besuchen unserer Bewohner müssen die Ehrenamtlichen selbständig sein und Verantwortung für unsere Bewohner/-innen übernehmen können.

Bei Krankheit oder Urlaub von Begleitern von Ehrenamtlichen mit Beeinträchtigungen kann es zu Ausfällen kommen der Ehrenamtsarbeit. Eine Vertretung ist oft aufgrund von fehlenden Ressourcen nicht möglich

Qualifizierung der Person ... um fachkundig wirken zu können

### Technischer Aufwand/ räumliche Ausstattung

Klingeln mit Licht auszustatten (bspw. bei Gehörlosen)

Räume sind nicht barrierefrei. Es gibt einen Aufzug, aber der hält nur auf halber Ebene, dann müssen ca. 10 Treppenstufen bewerkstelligt werden.

Der Zugang zu unseren Einrichtungen ist nicht Behinderten gerecht

Wir haben lediglich die Barriere Rollstuhl aufgrund einer Zugangstreppe zu überwinden. Im Haus bieten wir verschiedene Einsatzmöglichkeiten für Menschen mit Benachteiligungen an.

### Fehlende Ressourcen

zu wenig Personal, technische Ausstattung

es kann nicht gewährleistet werden, dass immer jemand als Ansprechpartner mit für Ehrenamtlichen mit Beeinträchtigung vor Ort ist

Zeitliche Kapazitäten - aber sowohl bei Menschen mit als auch ohne Beeinträchtigung.

es kommt wirklich auf die Art der Beeinträchtigung an. Z.B. sind unsere Räume nicht behindertengerecht. Und personell können wir niemanden für eine dauernde Assistenz zur Verfügung stellen.

Wir können dies nur schwer stemmen, insofern erforderlich.

es gibt allgemeine EA Koordination, ohne direkt Zeitressourcen für direkte Betreuung für Menschen mit Beeinträchtigungen- diese müssen ebenso selbstständig "agieren" wie Menschen ohne Beeinträchtigung

Zu wenig Personal und zu wenig Ehrenamtliche

Der Aufwand ist zu hoch, denke ich persönlich

Sollten pflegerische Tätigkeiten notwendig sein, können wir nicht gewährleisten, dass Mitarbeiter\*innen diese ausführen könnten.

(siehe auch frühere Antwort) keine ausreichende personelle Ausstattung, um Freiwillige mit Beeinträchtigungen gut zu begleiten

Barrierefreiheit nur teilweise gegeben, wenig Zeitreserven bei unserem hauptamtlichen Personal, zu wenig Räume für adäquate Arbeitsplätze der Personen & der jeweiligen Assistenz

Vorbereitende Maßnahmen zur Durchführung des Ehrenamtes werden nicht/selten getätigt, EA werden oft nicht gleichberechtigt wahrgenommen

Hektischer Arbeitsalltag, daher nicht immer die Zeit für Rücksichtnahme

Wir haben keine Ressourcen, die Behinderten adequat zu begleiten, wenn sie Begleitung (- sei es körperlich, logistisch oder im Sinn von Coaching - ) zu begleiten.

Finanzierung entsprechender personeller Ressourcen

Mehr Personalaufwand

Unsere Personalkapazitäten sind stark begrenzt, damit ist eine individuelle Betreuung kaum möglich. Die oder der Freiwillige muss eine selbstständige Arbeitsweise mitbringen.

Personalmangel

Personalkosten  
Raumsituation

Siehe vorheriger Punkt. Ehrlicherweise ja. Wir suchen im Prinzip Leute, die uns entlasten bei Ausflügen, Terminen mit Schulklassen etc. Wenn wir also stattdessen zusätzlich jemanden betreuen müssten, wäre uns nicht geholfen.

## Sonstiges

sind nicht immer vor Ort als Ehrenamtler

Einsatz bei körperlichen Arbeiten

Unsere Organisation arbeitet vollständig ehrenamtlich. Die Inklusion beeinträchtigter Menschen setzt insofern eine gewisse Bereitschaft der ehrenamtlichen Helfer\*innen voraus, sich mit diesem Thema zu beschäftigen und die Inklusion als einen wichtigen zusätzlichen Aufgabenbestandteil anzusehen.

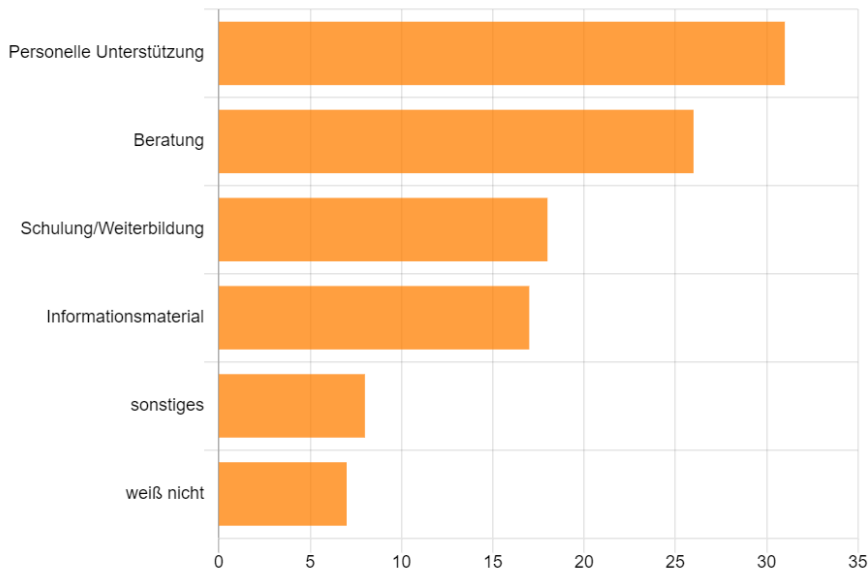
zuerst Informationen, dann finanzielle und personelle Ressourcen

Behinderten gerechte Einrichtungen

- bereitstellung von Unterstützung im Alltag von Angebote
- Wo kann Ehrenamt erfolgen, wie lässt sich dies umsetzen
- Gibt es besondere Herausforderungen hinsichtlich Versicherungen

## Welche Unterstützung würden Sie sich wünschen?

(Diese Frage wurde nur gestellt, wenn die erste Frage mit „Ja“ oder „Teilweise“ beantwortet wurde.  
Wie viele der 104 Gesamtteilnehmer diese Frage beantwortet haben, sehen sie an der Basiszahl n.)



| Ausprägung               | Anzahl | Prozent (wählbar) | Basis (n) | Prozent (gesamt) |
|--------------------------|--------|-------------------|-----------|------------------|
| Personelle Unterstützung | 31     | 52%               | 60        | 30%              |
| Beratung                 | 26     | 43%               | 60        | 25%              |
| Schulung/Weiterbildung   | 18     | 30%               | 60        | 17%              |
| Informationsmaterial     | 17     | 28%               | 60        | 16%              |
| sonstiges                | 8      | 13%               | 60        | 8%               |
| weiß nicht               | 7      | 12%               | 60        | 7%               |



## Sonstiges:

Informationen zu barrierefreien Webseite, Programmheften usw.

---

Finanzielle Unterstützung

---

Personelle Ausstattung

---

Gesetzliche Rahmenbedingen ändern, die einen Rechtsanspruch auf Ausgleichsleistungen erhalten

---

bei personeller Unterstützung fehlt das Geld, eine solche Person einzustellen. Eine ehrenamtliche Person hat ja auch einen gewissen Betreuungsbedarf und den können wir nicht leisten

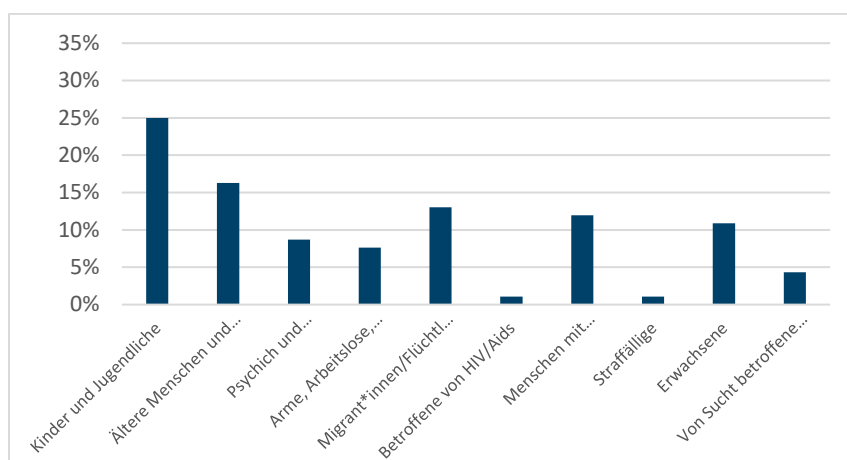
---

Finanzielle Mittel, um den Zugang wo immer es möglich ist schwellenlos zu gestalten

## Spezialauswertung – Sicherstellung von Assistenz

### Auswertung nach Zielgruppe

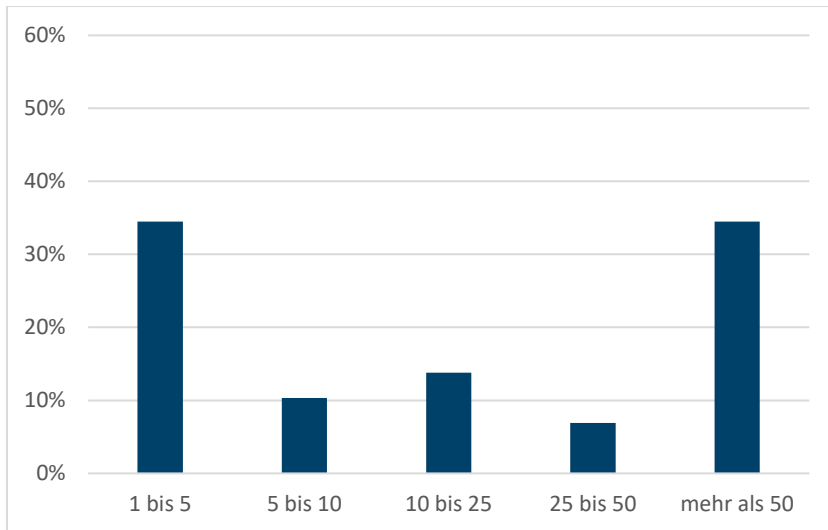
Nachfolgend wird die Teilgruppe der Befragten betrachtet, die auf die Frage nach der Schwierigkeit „Einsatzgebiet“ positiv geantwortet hat (n = 29). Es soll hierbei ersichtlich werden, in welchen Arbeitsbereichen die Sicherstellung von Assistenz eine Schwierigkeit darstellt. Die Teilgruppe hat auf die Frage nach der Zielgruppe der jeweiligen Organisation insgesamt 92 Antworten gegeben, da hier Mehrfachantworten möglich waren. Diese Antworten werden jeweils ins Verhältnis zur Gesamtteilnehmerzahl gesetzt (104) und ein entsprechender Prozentwert errechnet.



| Ausprägung                        | Anzahl | Antworten<br>gesamt | Basis (n) | Prozent<br>(gesamt) |
|-----------------------------------|--------|---------------------|-----------|---------------------|
| Kinder und Jugendliche            | 23     | 92                  | 29        | 25%                 |
| Ältere Menschen und Senioren      | 15     | 92                  | 29        | 16%                 |
| Psychisch und chronisch Erkrankte | 8      | 92                  | 29        | 9%                  |
| Arme, Arbeitslose, Obdachlose     | 7      | 92                  | 29        | 8%                  |
| Migrant*innen/Flüchtlinge         | 12     | 92                  | 29        | 13%                 |
| Betroffene von HIV/Aids           | 1      | 92                  | 29        | 1%                  |
| Menschen mit Beeinträchtigung     | 11     | 92                  | 29        | 12%                 |
| Straffällige                      | 1      | 92                  | 29        | 1%                  |
| Erwachsene                        | 10     | 92                  | 29        | 11%                 |
| Von Sucht betroffene Menschen     | 4      | 92                  | 29        | 4%                  |

## Auswertung nach Organisationsgröße

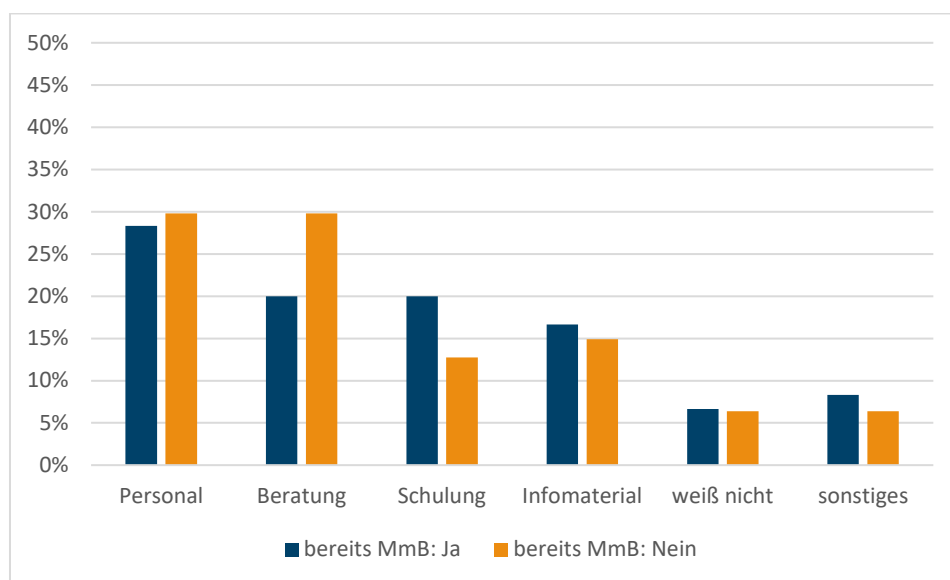
Nachfolgend wird dargestellt, wie die vorher betrachtete Teilgruppe (n = 29) auf die Frage nach der Größe der Organisation geantwortet hat. D.h. hier soll ersichtlich werden, in welchen Organisationen (bezüglich der Mitarbeiterzahl) die Sicherstellung von Assistenz eine Schwierigkeit bei den Befragten darstellt.



| Ausprägung  | Anzahl | Basis (n) | Prozent (gesamt) |
|-------------|--------|-----------|------------------|
| 1 bis 5     | 10     | 29        | 34%              |
| 5 bis 10    | 3      | 29        | 10%              |
| 10 bis 25   | 4      | 29        | 14%              |
| 25 bis 50   | 2      | 29        | 7%               |
| mehr als 50 | 10     | 29        | 34%              |

## Auswertung des Unterstützungsbedarfs

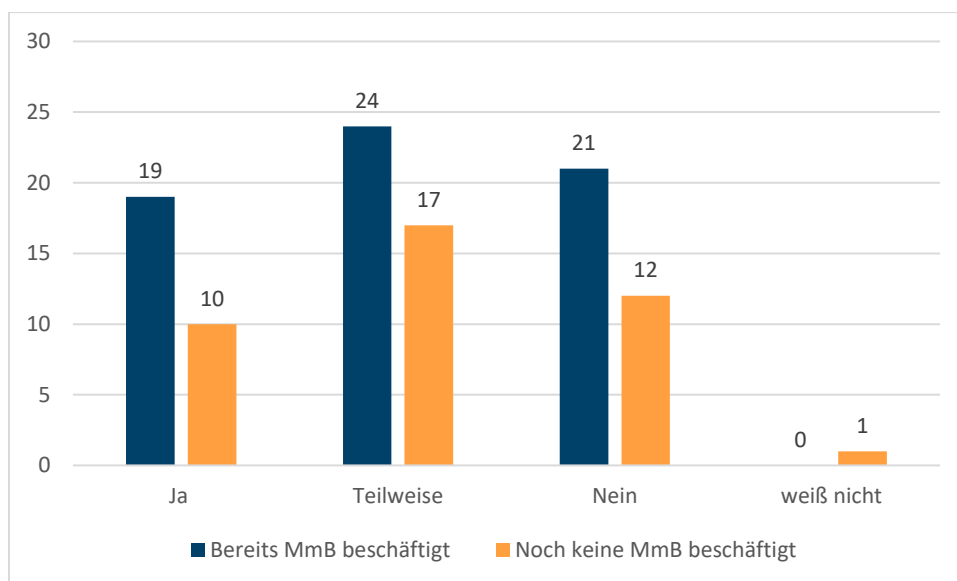
Nachfolgend werden die Antworten auf die Frage nach dem Unterstützungsbedarf dahingehend betrachtet, ob diese sich unterscheiden, wenn bereits Menschen mit Beeinträchtigung in einer Organisation tätig sind. D.h. es soll ersichtlich werden, ob es einen Unterschied im Unterstützungsbedarf zwischen Organisationen gibt, die bereits inklusiv geöffnet sind, und Organisationen, die sich noch nicht im Prozess der inklusiven Öffnung befinden.



| Ausprägung   | Anzahl (gesamt) | Prozent bereits MmB | Prozent noch keine MmB |
|--------------|-----------------|---------------------|------------------------|
| Personal     | 31              | 28%                 | 30%                    |
| Beratung     | 26              | 20%                 | 30%                    |
| Schulung     | 18              | 20%                 | 13%                    |
| Infomaterial | 17              | 17%                 | 15%                    |
| weiß nicht   | 31              | 7%                  | 6%                     |
| sonstiges    | 7               | 8%                  | 6%                     |

## Bauliche Barrieren

Als weitere Schwierigkeit beim Engagement von Menschen mit Beeinträchtigung wurden bauliche Barrieren genannt. Trifft das auf Ihre Organisation / Ihr Einsatzgebiet auch zu?



37

### Häufigkeiten gesamt

| Ausprägung               | Anzahl     | Prozent (gültig) | Prozent (gesamt) |
|--------------------------|------------|------------------|------------------|
| Ja                       | 29         | 28%              | 28%              |
| Teilweise                | 41         | 39%              | 39%              |
| Nein                     | 33         | 32%              | 32%              |
| weiß nicht               | 1          | 1%               | 1%               |
| <b>Gültige Antworten</b> | <b>104</b> | <b>100%</b>      | <b>100%</b>      |

## Welche konkreten Schwierigkeiten gibt es hierbei?

(Diese Frage wurde nur gestellt, wenn die erste Frage mit „Ja“ oder „Teilweise“ beantwortet wurde)

### Sanitäre Anlagen

WC und Sanitarräum

Toiletten sind nicht barrierefrei und die Räume im Hochpaterre sind nur über eine halbe Treppe erreichbar (auch vom Fahrstuhl aus, da er in Zwischentagen hält). Viele altbaubedingte Schwellen.

Fehlende feste Behindertentoilette

Es gibt nur eine Behindertentoilette im Nachbargebäude.

Leider haben wir keine barrierefreie Toiletten, die Hauseingangstür ist provisorisch mit einer Rampe begehbar, die Tür muss mit der Hand geöffnet werden.

enge Räume. nicht rollstuhlgerecht. kein Behinderten WC

Behindertengerechte WCs usw.

Keine Toilette, enge Gänge

Fehlende Behindertn gerechte Toilette

### Treppen/ Schwellen

Keine Fahrstühle in den Einsatzorten, Stufen die überwunden werden müssen

Zugänge zu Einrichtungen durch Stufen/Kein Fahrstuhl verfügbar

Stufen und Treppen sind teilweise vorhanden

Unsere Geschäftsstelle befindet sich im 4. OG und ist lediglich über Treppen zu erreichen.

Stufen am Eingang, Tür und Obergeschoss, keinerlei Barrierefreiheit

Der Zugang zum Ort / Museum hat eine Treppe, was für Rollstuhlfahrer nicht alleine überwindbar ist. Im Haus ist alles Rollstuhlgerecht. Wir beschäftigen Menschen mit Beeinträchtigungen und stehen dafür offen.

keine rollstuhlgerechter Zugang

Stolpersteine

Lange Wege, viele Treppen

Fehlender Aufzug,

Zugänge für Rollifahrer oft unzufriedend gegeben

Aufzug hält auf halber Ebene

Türen, Treppen

Falsche Türen z.B. für RollstuhlfahrerInnen

Treppe, keine behindertengerechten Toiletten, Stufen

Treppen, Spielplätze etc

Eingangsbereich

Aufzug, der nur bedingt Rollstühle transportiert. Türen und Bäder sind alle nicht rollstulgerecht.

zu viele Treppen

Alltagspraktische Hürden: Treppen, Ausstattung, fehlende städtische Leitsysteme

Wir haben eine Eingangstreppe die Für Rollstuhlfahrer nicht allein zu überwinden ist.

Treppen ohne Aufzug

Zugang zu Räumlichkeiten z.T. nicht barrierefrei

## **Räume**

Der Eingan ist zu schmal. Menschen im Rollstuhl können nur im großen Sitzungssaal mit anwesend sein, wegen fehlender Rangiermöglichkeiten

nicht behinderten gerechte Arbeitsplätze, Zugänge, Arbeit in zu kleinen Räumen für alle, die Betreuten sind auch teilweise behindert, erschwert vielleicht den Einsatz

zu enge Büros

Barrierefreiheit nur eingeschränkt gegeben, wenig Raumkapazitäten

Unsere Büroräume sind leider nicht rollstuhlgerecht

Unsere Büroräume befinden sich im ersten Stock, und es gibt keinen Aufzug. Dies ist für unsere Ehrenamtlichen mit Behinderung aber wenig problematisch, da sie uns vorwiegend bei Events unterstützen, die anderenorts stattfinden.

Zu kleine Räume

Nicht alle Beratungsräume bzw. Räume, die von unseren Ehrenamtlichen genutzt werden, sind barrierefrei.

Der Anfahrtsweg, das Bürogebäude ist behindertengerecht, aber der Raum ist zu klein für sehr kompakte Rollstühle.

## **Einsatz Außerhalb**

Im Ehrenamtsprojekt Familienfreunde können wir keine Menschen mit Beeinträchtigungen einsetzen, da es nicht sichergestellt ist, dass die Familien einen barriere freien Zugang bieten.

nicht alle Einrichtungen sind komplett barrierefrei

Einrichtungen / Kirchen in denen die Gruppenstunden stattfinden sind nur teilweise barrierefrei. Tagungshaus oder Zeltplatz auch nur eingeschränkt.

Barrierefreiheiten im öffentlichen Raum, bei Einrichtungen, Ärzte usw. auf der Straße

- Da das Konzept vorsieht, dass die Nachhilfe bei den Familien zu Hause stattfindet, kann es sein, dass der Einsatzort nicht barrierefrei ist- Viele Familien haben Vorbehalte ihr Kind alleine zu der ehrenamtlichen Person fahren zu lassen (aber zum Glück nicht alle!)

Termine finden in Schulen und Betrieben statt. Die sind häufig nicht barrierefrei.

Die Ehrenamtlichen beklagen sich immer wieder über mangelnde Barrierefreiheit, wenn sie sich im öffentlichen Raum bewegen, am häufigsten bei der Benutzung von U- und S-Bahn.

Wir haben kein Büro und keinen festen Einsatzort. Hilfe ist aber möglich von zuhause aus oder auch, wenn die Helfer prinzipiell mobil sind, indem sie Partnerorganisationen aufsuchen.

## **Allgemeines**

Kein barrierefreies Haus

Nicht alle Räumlichkeiten sind barrierearm/ barrierefrei.

Haus ist nicht barrierefrei

nicht alle Räumlichkeiten sind barrierefrei zugänglich

Auffahrten, Türen, WC's, Arbeitsplatz

## **Technische Ausstattung**

falsche PC-Programme (bei Sehschwierigkeiten mussten neue Programme gekauft und installiert werden)

keine Barrierefreien Fahrzeuge

Es existiert kein inklusives Leitsystem. Viele ist Stückwerk und kein Gesamtkonzept, da die Gelder fehlen.

Die Ausstattung mit Hörtechnik für Schwerhörige ist oft nicht optimal (Induktion fehlt oder funktioniert nicht), die Anschlüsse und Präsentationsmöglichkeiten für Beamer sind nicht vorhanden und müssen ggf. selbst mitgebracht werden.

## **Sonstiges**

Je Organisation (ich arbeite in mehreren):

- einmal nicht barrierefrei
- wenig Ehrenamtlich, die schon zuviele Aufgaben übernehmen

schlechte Orientierungsmöglichkeiten für Menschen mit seh- und Hörbeeinträchtigung

Objekte sind teilweise nicht Behinderten gerecht, Rückzugsmöglichkeiten fehlen ganz

Bei uns in der Einrichtung ist alles barrierefrei, da wir eine Einrichtung der Kinderhospizarbeit sind.

wurde schon genannt



Nicht alle Räumlichkeiten sind barrierefrei. Fördermöglichkeiten für den Umbau sind ausreichend vorhanden und bekannt. Der Aufwand des Umbaus stellt jedoch eine Hürde dar, die nur dort angegangen wird, wo die Einrichtungsleitung von dem Vorhaben überzeugt ist.

Wegen dem Corona Virus sind chronisch erkrankte Menschen mit Behinderungen zurzeit im Homeoffice.

Wir arbeiten auf einer Streuobstwiese mit sehr unebender "Wiese". Hier kann es schon zu Schwierigkeiten kommen, die wir aber bisher gemeinsam gut meistern konnten.

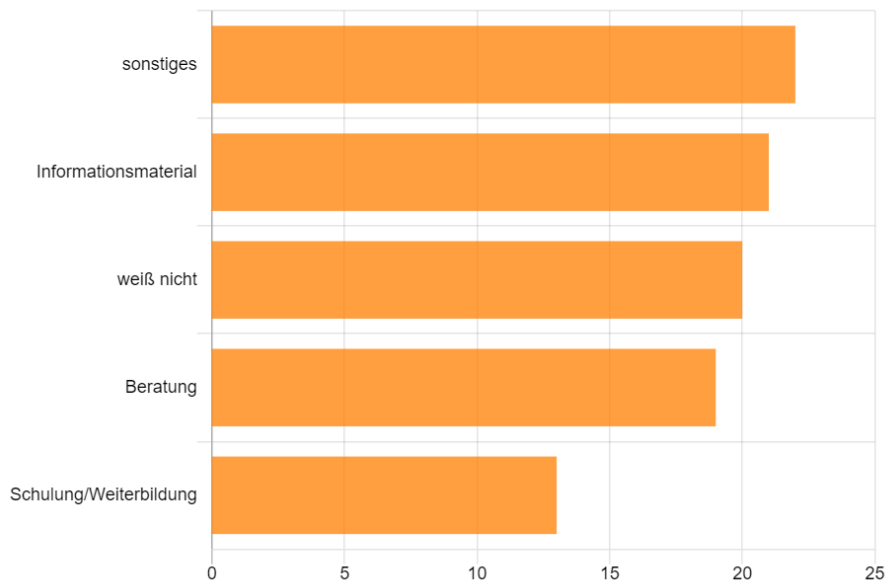
Selbst Arztpraxen sind nicht barrierefrei, darüber hinaus gibt es schwer barrierefreie Wohnungen

Teilweise gibt es baulich Einschränkungen. Wir ziehen mit einer Einrichtung um, dort verbessert sich die Situation. Wir arbeiten in Ladenlokalen in Altbauten. Die Möglichkeiten für Anpassungen sind dort gering.

Über Assistenz haben wir nicht nachgedacht. Die Leute mit Behinderungen, die derzeit tätig sind, brauchen das nicht. Allerdings brauchen sie immer wieder Unterstützung durch Kolleginnen, auf ganz unterschiedlichen Ebenen.

## Welche Unterstützung würden Sie sich wünschen?

(Diese Frage wurde nur gestellt, wenn die erste Frage mit „Ja“ oder „Teilweise“ beantwortet wurde.  
Wie viele der 104 Gesamtteilnehmer diese Frage beantwortet haben, sehen sie an der Basiszahl n.)



| Ausprägung             | Anzahl | Prozent (wählbar) | Basis (n) | Prozent (gesamt) |
|------------------------|--------|-------------------|-----------|------------------|
| sonstiges              | 22     | 31%               | 70        | 21%              |
| Informationsmaterial   | 21     | 30%               | 70        | 20%              |
| weiß nicht             | 20     | 29%               | 70        | 19%              |
| Beratung               | 19     | 27%               | 70        | 18%              |
| Schulung/Weiterbildung | 13     | 19%               | 70        | 12%              |

## Sonstiges:

finanzielle Unterstützung zum Toilettenumbau

Möglichkeiten für den Transport der Behinderten und weniger unkompliziert.

Umbau

Finanzielle und Bauliche Maßnahmen

Bessere Ausstattung der Räumlichkeiten für Menschen mit Hörbehinderung

Zeit, für die Begleitung von Ehrenamt mit Behinderung

wie beschrieben

Geldmittel für den Umbau in Richtung Barrierefreiheit bzw. größere Räume

In dieser speziellen Frage keine

Beratung zu einer besseren Akquise von Ehrenamtlichen

Finanzielle Unterstützung.

Finanzielle Ausstattung um Einrichtung weiter barrierefrei umzugestalten

Umbau

Förderung für Umbaumaßnahmen

Nicht wir brauchen Schulung im Umgang mit Behinderten aber diese.

Videochats

z. B. Tool zur Vermittlung von Wohnungen; Hilfsmittelaufstellungen mit Antragsformularen

schwierig zu beantworten, letztlich gäbe es ja andere Behinderungen als solche, die einen Rollstuhl erfordern.

Umbau

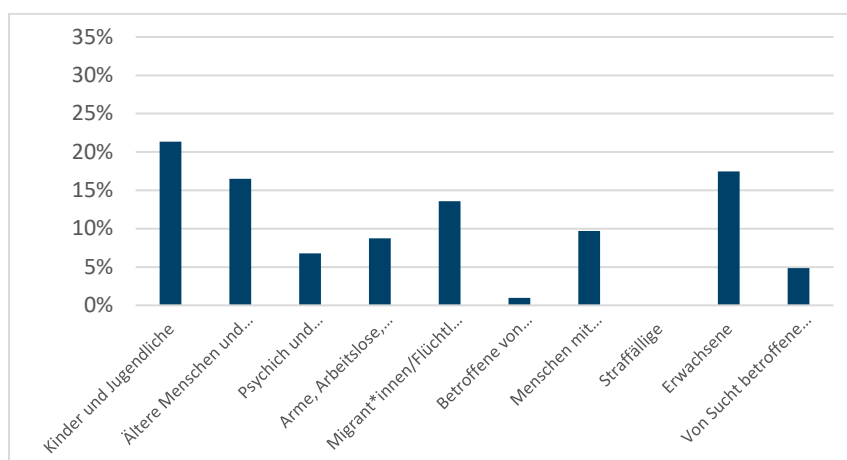
Barrierefreiheit herstellen

Wir würden uns gern beraten lassen, insgesamt, im Rahmen des Kooperationsprojektes mit den Stadtteilzentren. die baulichen Einschränkungen betreffen nicht nur Ehrenamtliche. Wir würden gern erreichen, dass die Räume besser zugänglich und nutzbar sind für Menschen mit Beeinträchtigungen als sie es jetzt sind, Auch wenn wir wissen, dass das Grenzen hat.

## Spezialauswertung – Bauliche Barrieren

### Auswertung nach Zielgruppe

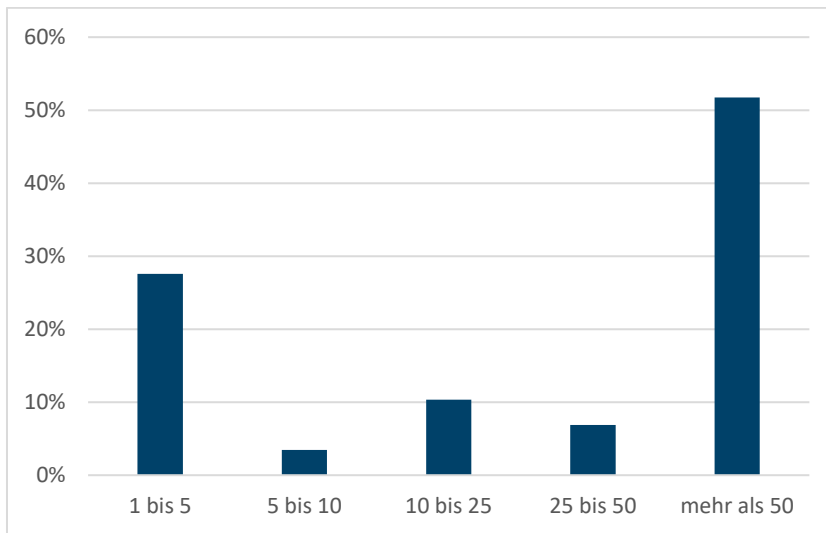
Nachfolgend wird die Teilgruppe der Befragten betrachtet, die auf die Frage nach der Schwierigkeit „Einsatzgebiet“ positiv geantwortet hat (n = 29). Es soll hierbei ersichtlich werden, in welchen Arbeitsbereichen bauliche Barrieren eine Schwierigkeit darstellen. Die Teilgruppe hat auf die Frage nach der Zielgruppe der jeweiligen Organisation insgesamt 103 Antworten gegeben, da hier Mehrfachantworten möglich waren. Diese Antworten werden jeweils ins Verhältnis zur Gesamtteilnehmerzahl gesetzt (104) und ein entsprechender Prozentwert errechnet.



| Ausprägung                        | Anzahl | Antworten<br>gesamt | Basis (n) | Prozent<br>(gesamt) |
|-----------------------------------|--------|---------------------|-----------|---------------------|
| Kinder und Jugendliche            | 22     | 103                 | 29        | 21%                 |
| Ältere Menschen und Senioren      | 17     | 103                 | 29        | 17%                 |
| Psychisch und chronisch Erkrankte | 7      | 103                 | 29        | 7%                  |
| Arme, Arbeitslose, Obdachlose     | 9      | 103                 | 29        | 9%                  |
| Migrant*innen/Flüchtlinge         | 14     | 103                 | 29        | 14%                 |
| Betroffene von HIV/Aids           | 1      | 103                 | 29        | 1%                  |
| Menschen mit Beeinträchtigung     | 10     | 103                 | 29        | 10%                 |
| Straffällige                      | 0      | 103                 | 29        | 0%                  |
| Erwachsene                        | 18     | 103                 | 29        | 17%                 |
| Von Sucht betroffene Menschen     | 5      | 103                 | 29        | 5%                  |

## Auswertung nach Organisationsgröße

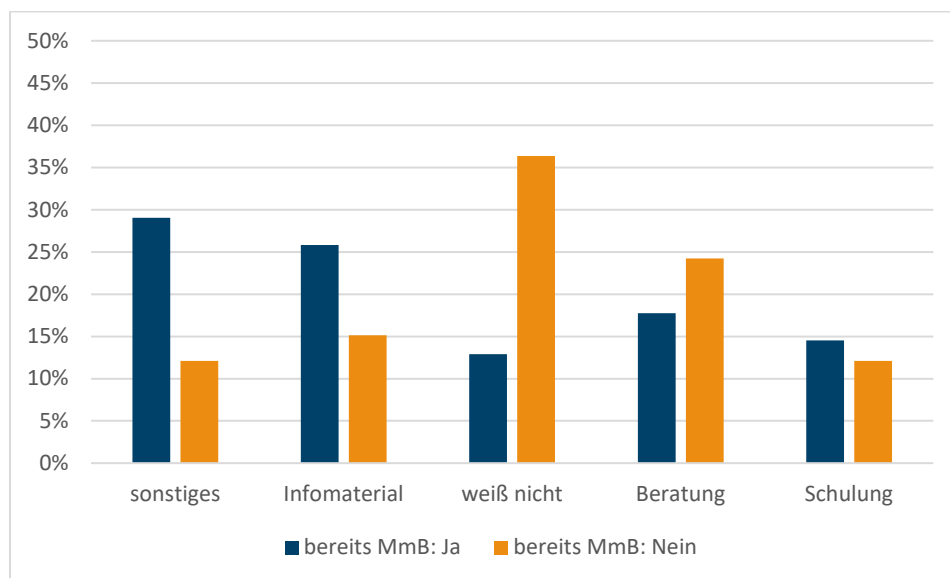
Nachfolgend wird dargestellt, wie die vorher betrachtete Teilgruppe (n = 29) auf die Frage nach der Größe der Organisation geantwortet hat. D.h. hier soll ersichtlich werden, in welchen Organisationen (bezüglich der Mitarbeiterzahl) bauliche Barrieren eine Schwierigkeit bei den Befragten darstellen.



| Ausprägung  | Anzahl | Basis (n) | Prozent (gesamt) |
|-------------|--------|-----------|------------------|
| 1 bis 5     | 8      | 29        | 28%              |
| 5 bis 10    | 1      | 29        | 3%               |
| 10 bis 25   | 3      | 29        | 10%              |
| 25 bis 50   | 2      | 29        | 7%               |
| mehr als 50 | 15     | 29        | 52%              |

## Auswertung des Unterstützungsbedarfs

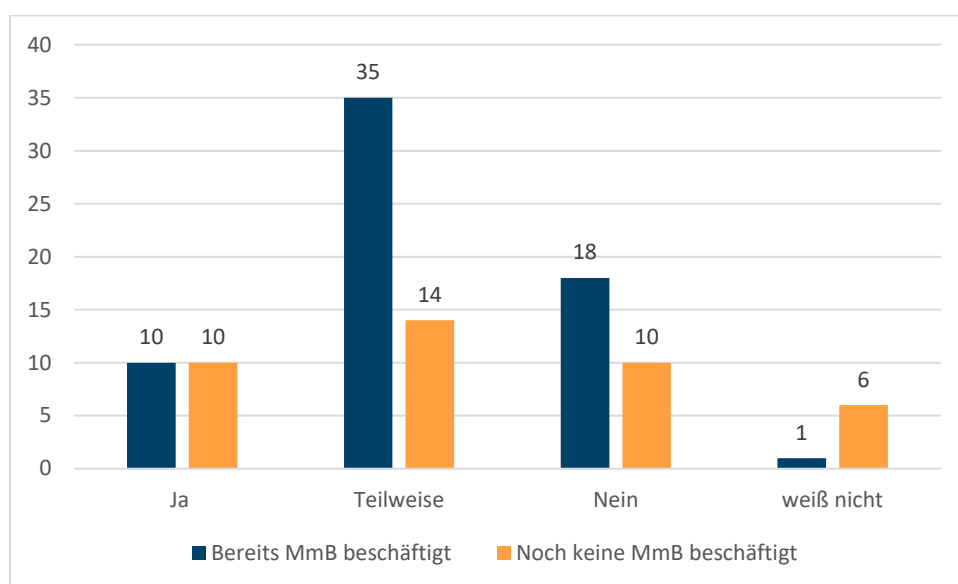
Nachfolgend werden die Antworten auf die Frage nach dem Unterstützungsbedarf dahingehend betrachtet, ob diese sich unterscheiden, wenn bereits Menschen mit Beeinträchtigung in einer Organisation tätig sind. D.h. es soll ersichtlich werden, ob es einen Unterschied im Unterstützungsbedarf zwischen Organisationen gibt, die bereits inklusiv geöffnet sind, und Organisationen, die sich noch nicht im Prozess der inklusiven Öffnung befinden.



| Ausprägung   | Anzahl (gesamt) | Prozent bereits MmB | Prozent noch keine MmB |
|--------------|-----------------|---------------------|------------------------|
| sonstiges    | 22              | 29%                 | 12%                    |
| Infomaterial | 21              | 26%                 | 15%                    |
| weiß nicht   | 20              | 13%                 | 36%                    |
| Beratung     | 19              | 18%                 | 24%                    |
| Schulung     | 13              | 15%                 | 12%                    |

## Kommunikations-Barrieren

Als weitere Schwierigkeit beim Engagement von Menschen mit Beeinträchtigung wurden Kommunikations-Barrieren genannt (z.B. erschwerte Verständigung mit betroffenen Personen, erhöhter Kommunikationsaufwand zur Motivation und Begleitung). Trifft das auf Ihre Organisation / Ihr Einsatzgebiet auch zu?



### Häufigkeiten gesamt

| Ausprägung               | Anzahl     | Prozent (gültig) | Prozent (gesamt) |
|--------------------------|------------|------------------|------------------|
| Ja                       | 20         | 19%              | 19%              |
| Teilweise                | 49         | 47%              | 47%              |
| Nein                     | 28         | 27%              | 27%              |
| weiß nicht               | 7          | 7%               | 7%               |
| <b>Gültige Antworten</b> | <b>104</b> | <b>100%</b>      | <b>100%</b>      |

## Welche konkreten Schwierigkeiten gibt es hierbei?

(Diese Frage wurde nur gestellt, wenn die erste Frage mit „Ja“ oder „Teilweise“ beantwortet wurde)

### Textverständnis

- Broschüren und Informationen müssen in einfacher und leichter Sprache aufbereitet werden
- Texte auf Webseiten müssten vorlesbar sein, was technische Voraussetzungen erfordert

Wir kommunizieren mit den Ehrenamtlichen meist via Email oder Telefon. Die Ehrenamtlichen müssen also in der Lage sein, diese benutzen zu können

Sämtliche Anweisungen müssen in "Leichter Sprache" übersetzt werden

Komplexe Sachverhalte in leichter Sprache fassen, verbale Kommunikation ist dringend erforderlich

Kommunikationsmaßnahmen teilweise auch in einfacher Sprache zu veranstalten.

Da wir aktuell keine Erfahrungen haben, kann nur gesagt werden, dass vor allem online Kommunikation sehr wichtig für die Teilnahme ist und dies igw. gewährleistet werden müsste.

### Sprachbarrieren

Für die Beratung

- andere Muttersprachen (wenn nicht türkisch, arabisch, deutsch, französisch, englisch)
- Gebärdensprachmittler können nicht spontan dazu geholt werden

Das Fehlen bzw. die hohen Kosten für Gebärdensprachdolmetscher\*innen bzw. das Fehlen eindeutiger Kostenübernahmeregelungen.

Übersetzung und konkrete Begleitung zu Terminen

sprachliche und kulturelle

Verständnis/ Missverständnisse und Kommunikation

passende Dolmetscher zu finden, wie z.Bsp. Urdi und die Vergütung von Gebärdendolmetschern

### Aufwand/ Nutzen

Ehrenamtliche sind oft eingesetzt wie Mitarbeiter, nur "on top". Hier wäre die Belastung der Mitarbeiter, alles ausführlicher zu erklären, sehr intensiv anzuleiten nahezu identisch mit der regulären Arbeit mit den Behinderten in der Rehausbildung

der erhöhte Betreuungs-/Begleitungsbedarf kann personell nicht geleistet werden. Teilweise Berührungängste.

Personelle Kapazitäten eng begrenzt, keine zusätzlichen Ressourcen für Mehraufwand

Zeitmangel



---

wenig Zeit beim hauptamtlichen Person, Wissensdefizite bzgl. bestimmter Formen von Einschränkung

---

höherer Begleitaufwand bei Einführung, Begleitung

---

Zu wenig Zeit für erhöhte Rücksichtnahme

---

fehlende personelle Ausstattung, um Freiwillige mit Beeinträchtigung gut zu begleiten

---

Mehraufwand

---

Die Frage ist, ob die Kommunikation mit den Beeinträchtigten mehr Aufwand für die wenigen Aktiven in der Stiftung erfordert als die beeinträchtigten Helfer an Nutzen für die Stiftung einbringen können.

---

Erhöhter Kommunikationsaufwand erfordert Zeit

---

Das alles bräuchte mehr Zeit, die wir jetzt schon nicht mehr haben

---

Mangel an Zeit

---

Kommunikation ist unter Umständen etwas schwieriger und benötigt mehr Aufmerksamkeit. Barrierefreiheit lässt sich auf sämtlichen Ebenen schwer herstellen (Sprache/ Hören, Sehen), auch wenn grundsätzlich Menschen mit verschiedenen Beeinträchtigungen potentiell für bestimmte Aufgaben in Frage kommen könnten.

---

Verständnisschwierigkeiten sind bei unseren Bewohner/-innen auch vorhanden, da sie selber verschiedene Beeinträchtigungen haben (Schwerhörigkeit, Blindheit, Demenz etc.), das kann doppelt schwierig werden, wenn die ehrenamtliche Unterstützung auch Ausdrucksschwierigkeiten hat. Es kommt immer auf den Einzelfall an und wie die Chemie zwischen den beiden Personen ist.

---

Ehrenamtliche mit geistigen Beeinträchtigungen bedürfen mehr Zeit in der Kommunikation. diese ist manchmal nicht vorhanden.

---

Man muss sich einfach mehr Mühe geben, mit jemandem zu sprechen, der eine Sprachbehinderung hat, ihn zu verstehen. Und es fallen digitale Medien teilweise aus, wenn Leute nicht richtig Lesen und Schreiben können.

---

Verstehen, Zeit für Gespräche

## **Lösungsvorschläge**

---

Einsätze im FED würden auch immer Assistenz oder Begleitung von Menschen mit Handicap erfordern-Kommunikation ist hierbei essentiell. Oder das Ehrenamt ist eine künstlerische Tätigkeit als DJ/Musiker\*in. Auch hier sind Kommunikationsfähigkeiten erwünscht.

---

Eingewöhnung der Ehrenamtlichen in gestützte Kommunikation oder auch basale Kommunikation

---

Bei den Gruppen haben wir keine Barrieren und Schwierigkeiten im Umgang und der Kommunikation miteinander.

---

Besserer Schlüssel

---

Übersicht über moderne Kommunikationstechniken, die bezahlbar sind

**Sonstiges**

Schwierigkeiten, Menschen in Krisen zu motivieren und gleichzeitig nicht unter Druck zu setzen.

---

Kommunikation

---

Umfeld unterschätzt oft Menschen die unterstützt kommunizieren

---

Fehlende Praxis mit Hör- oder Sehbehinderung, Barrierefreiheit ist hier nur teilweise gegeben

---

Die Zielgruppe des Ehrenamtlichen Engagements könnten Berührungssängste haben.

---

bestimmt Einsatzgebiete erfordern hohe Kommunikationsfähigkeiten z.Bsp. Lesefeen, Familienfreunde, Begleitung bei Ferienangeboten

---

Verständigungsprobleme in Gruppenstunden, auf Lagern und bei Veranstaltungen

---

wie beschrieben

---

Nichts konkretes zur zeit, in der Vergangenheit manchmal Missverständnisse über gewünschte Unterstützung

---

da es bisher keine Erfahrungen gibt, kann ich dazu keine Auskunft geben

---

Wir vermitteln telefonisch Informationen.

---

Zugang finden, fehlende Informationen

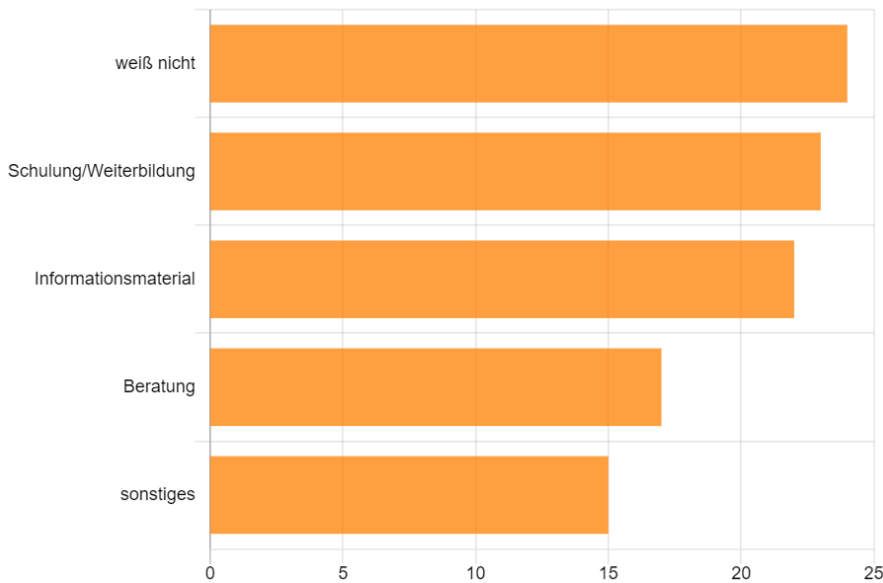
---

Vermittlung von Wissen, Zugang zu Mails, Kommunikation mit Familien

---

## Welche Unterstützung würden Sie sich wünschen?

(Diese Frage wurde nur gestellt, wenn die erste Frage mit „Ja“ oder „Teilweise“ beantwortet wurde.  
Wie viele der 104 Gesamtteilnehmer diese Frage beantwortet haben, sehen sie an der Basiszahl n.)



| Ausprägung             | Anzahl | Prozent (wählbar) | Basis (n) | Prozent (gesamt) |
|------------------------|--------|-------------------|-----------|------------------|
| weiß nicht             | 24     | 35%               | 69        | 23%              |
| Schulung/Weiterbildung | 23     | 33%               | 69        | 22%              |
| Informationsmaterial   | 22     | 32%               | 69        | 21%              |
| Beratung               | 17     | 25%               | 69        | 16%              |
| sonstiges              | 15     | 22%               | 69        | 14%              |

## Sonstiges:

Zusammenarbeit mit den Pflegenden Personen

Spontane kostenlose Gebärdensprachmittler und Sprachmittler für andere Sprachen mit fachlicher Beschulung

Gesetzliche Änderungen

Übersetzung und konkrete Begleitung zu Terminen. Begegnungen.

Urlaubsregelung für Ehrenamt

wie beschrieben

mehr Zeit

bereits genannt

Kampagnen zur Gleichstellung von Menschen mit Behinderung

finanzielle Ausstattung

Bei Bedarf Ansprechpartner, da keine Sozialpädagogen

Geld für zusätzliche Stellen

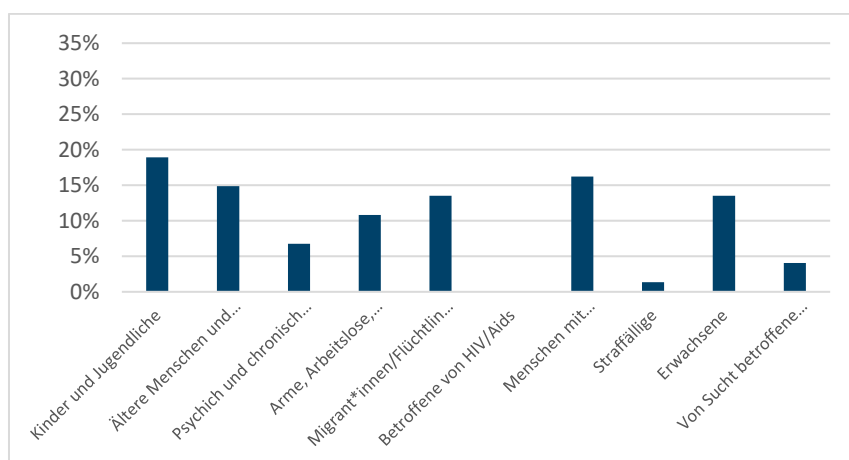
Ansätze oder Anreize, an welchen Stellen eine Verbesserung zielführend/ sinnvoll wäre

eher eine Begleitung, das geht weit über vorhandene Ressourcen

## Spezialauswertung – Kommunikations-Barrieren

### Auswertung nach Zielgruppe

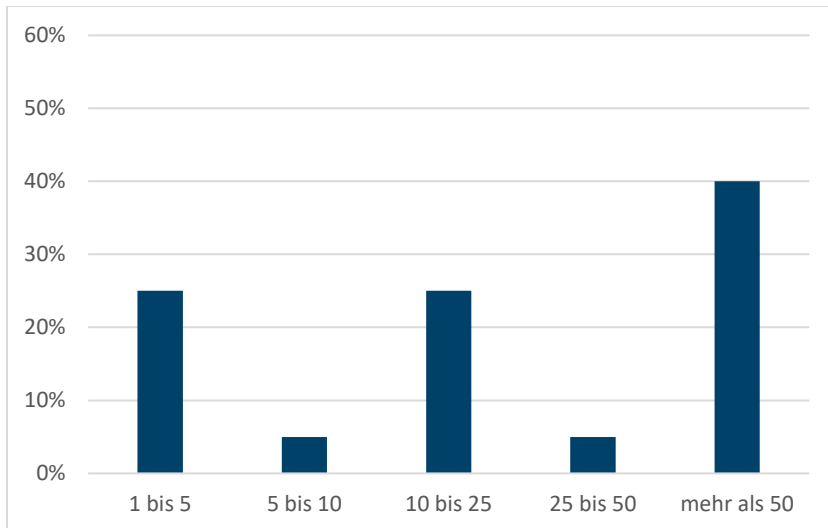
Nachfolgend wird die Teilgruppe der Befragten betrachtet, die auf die Frage nach der Schwierigkeit „Einsatzgebiet“ positiv geantwortet hat (n = 20). Es soll hierbei ersichtlich werden, in welchen Arbeitsbereichen Kommunikationsbarrieren eine Schwierigkeit darstellen. Die Teilgruppe hat auf die Frage nach der Zielgruppe der jeweiligen Organisation insgesamt 74 Antworten gegeben, da hier Mehrfachantworten möglich waren. Diese Antworten werden jeweils ins Verhältnis zur Gesamtteilnehmerzahl gesetzt (n = 104) und ein entsprechender Prozentwert errechnet.



| Ausprägung                        | Anzahl | Antworten<br>gesamt | Basis (n) | Prozent<br>(gesamt) |
|-----------------------------------|--------|---------------------|-----------|---------------------|
| Kinder und Jugendliche            | 14     | 74                  | 20        | 19%                 |
| Ältere Menschen und Senioren      | 11     | 74                  | 20        | 15%                 |
| Psychisch und chronisch Erkrankte | 5      | 74                  | 20        | 7%                  |
| Arme, Arbeitslose, Obdachlose     | 8      | 74                  | 20        | 11%                 |
| Migrant*innen/Flüchtlinge         | 10     | 74                  | 20        | 14%                 |
| Betroffene von HIV/Aids           | 0      | 74                  | 20        | 0%                  |
| Menschen mit Beeinträchtigung     | 12     | 74                  | 20        | 16%                 |
| Straffällige                      | 1      | 74                  | 20        | 1%                  |
| Erwachsene                        | 10     | 74                  | 20        | 14%                 |
| Von Sucht betroffene Menschen     | 3      | 74                  | 20        | 4%                  |

## Auswertung nach Organisationsgröße

Nachfolgend wird dargestellt, wie die vorher betrachtete Teilgruppe (n = 20) auf die Frage nach der Größe der Organisation geantwortet hat. D.h. hier soll ersichtlich werden, in welchen Organisationen (bezüglich der Mitarbeiterzahl) Kommunikationsbarrieren eine Schwierigkeit bei den Befragten darstellen.

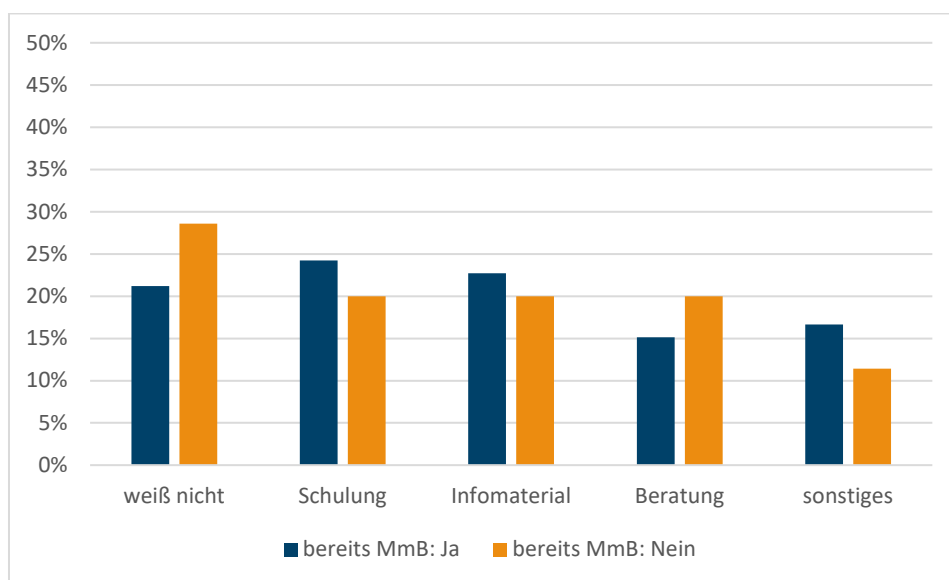


54

| Ausprägung  | Anzahl | Basis (n) | Prozent (gesamt) |
|-------------|--------|-----------|------------------|
| 1 bis 5     | 5      | 20        | 25%              |
| 5 bis 10    | 1      | 20        | 5%               |
| 10 bis 25   | 5      | 20        | 25%              |
| 25 bis 50   | 1      | 20        | 5%               |
| mehr als 50 | 8      | 20        | 40%              |

## Auswertung des Unterstützungsbedarfs

Nachfolgend werden die Antworten auf die Frage nach dem Unterstützungsbedarf dahingehend betrachtet, ob diese sich unterscheiden, wenn bereits Menschen mit Beeinträchtigung in einer Organisation tätig sind. D.h. es soll ersichtlich werden, ob es einen Unterschied im Unterstützungsbedarf zwischen Organisationen gibt, die bereits inklusiv geöffnet sind, und Organisationen, die sich noch nicht im Prozess der inklusiven Öffnung befinden.



| Ausprägung   | Anzahl (gesamt) | Prozent bereits MmB | Prozent noch keine MmB |
|--------------|-----------------|---------------------|------------------------|
| weiß nicht   | 24              | 21%                 | 29%                    |
| Schulung     | 23              | 24%                 | 20%                    |
| Infomaterial | 22              | 23%                 | 20%                    |
| Beratung     | 17              | 15%                 | 20%                    |
| sonstiges    | 15              | 17%                 | 11%                    |

## Weitere Schwierigkeiten

### Welche Schwierigkeiten sehen Sie bei der Begleitung von Menschen mit Beeinträchtigung im Ehrenamt noch?

#### Ressourcen

Ehrenamtliche benötigen sehr viel Engagement, Zeit und Empathie um eine gute Arbeit gewährleisten zu können, meist nur von kurzer Dauer

gibt so viele verschiedene Arten von Beeinträchtigung - man müsste zu allem weitergebildet etc. werden und Umbau ggf. anpassen?!

Überlastung der Mitarbeiter

Sollte es zu einem Mehraufwand für die aktuellen Mitarbeitenden kommen, können wir das nur schwer stemmen aufgrund mangelnder Ressourcen. Allerdings könnte man ja auch vom Gegenteil überzeugt werden :)

Zeitaufwand bzw.  
zu geringe personelle Ressourcen

zeitliche Verfügbarkeit der Ehrenamtlichen

-örtliche Beeinträchtigungen ( Bauliche, fehlende adäquate Ausstattung von Arbeitsplätzen)  
-zeitliche + personelle Beeinträchtigungen - die Anleitung der eigenen Auszubildenden mit Behinderung und die Betreuung ist schon das eigentliche Arbeitsfeld

Keine Schwierigkeit, sondern eine Begleiterscheinung: In der Regel ist die Einbindung ins Ehrenamt mit einem höheren Zeitaufwand verbunden. Aus meiner Erfahrung benötigt diese Zielgruppe mehr Zuwendung, soziale Interaktion und viele "Nebenschauplätze" als nur die eigentliche Tätigkeit.

sehr knappe Zeit

Grundsätzlich: Mehraufwand, der nicht vergütet wird --> finanzielle Schwierigkeiten bzw. Kapazität der anderen Mitarbeitenden wird überstiegen.

Zeit um auf die besonderen Bedarfe einzugehen

Zeit

Man fühlt sich verantwortlich und hat doch schon genug Verantwortung...

#### Umgang miteinander

Die fehlende Selbstverständlichkeit im Umgang miteinander

Abbau der einzelnen Barrieren und Berührungängste in Bezug auf die Leiter und Leiterrunden.

Kommunikation, Umsetzung und Zielsetzung

Zu wenig Möglichkeiten, um Kompetenzen zu erwerben (durch vielfältige Erfahrungen) im inklusiven Miteinander



Schwierigkeiten sehe ich nicht.

Es ist nur eine Herausforderung. Ich arbeite mit Menschen mit Sinnesbehinderung, Blindheit und Sehbehinderung. Da kann die Einschränkung sich also ggf. wegen der Erkrankung verschlechtern.

Es gehört sehr viel Zeit und Empathie dazu, rauszuhören/rauszukiteln, ob die Bedarfe die bisher da waren auch in Zukunft noch gelten. Z.B. wenn ich mit jmd arbeite, dass er mir noch nicht mitgeteilt hat, dass er nun die große Schrift nicht mehr lesen kann, auch noch gar nicht anders arbeiten kann, da er/sie ggf auf Hilfsmittel wartet, keine Braille-Schrift kann o.ä. Die Herausforderung ist also auf den Menschen zuzugehen und zu zuhören, ob alles "beim alten" ist oder sensibel zu erfahren und zu fragen, ob der Alltag und somit auch die gemeinsame Arbeit wie bisher weiterläuft, oder andere Kommunikationswege gefunden müssen.

fehlende Thematisierung

## **Akzeptanz der Nutzer**

- dass die Begleitung eventuell öfter ausfallen muss, als bei Menschen ohne Beeinträchtigung

Ggf. die Akzeptanz durch die Familien mit Säuglingen. Die Ehrenamtlichen sind in den Einsätzen oft allein mit den Säuglingen im Kinderwagen unterwegs und verantwortlich für die Kinder.

Pünktlichkeit und Zuverlässigkeit ist bei vielen unserer Bewohner/-innen sehr wichtig (obwohl sie es selber teilweise auch nicht sind). Es kommt sehr auf den Einzelfall an, aber eine Person, die selber viele Arzttermine hat und zB nicht regelmäßig hier sein kann oder nicht an den Termin erinnert werden kann, wird es schwierig.

Wir arbeiten nur mit Demenzerkrankten und Ihren Angehörigen. Teilweise gibt auch weitere körperliche Einschränkung

Bezugsbetreuer, Angehörige/ Nahstehende, die eine Aufnahme eines Freiwilligen-Engagement nicht positiv gegenüber stehen.

Fehlendes Verständnis bei unserem Klientel

Evtl. berührungsängste bei den Jugendlichen. Es hätte schon viel früher gemeinsame Klassen geben sollen damit wir darüber gar nicht zu diskutieren brauchen --> gute Integration, gegenseitige Hilfe

## **Keine Schwierigkeiten**

Keine!

keine - haben Menschen Beeinträchtigungen, prüfen wir die Machbarkeit, suchen Lösungen und holen uns Hilfe. Lässt sich nichts umsetzen, helfen wir dem Menschen andere Orte zu finden.

Wir empfinden es eher als bereichernd.

keine weiteren

keine

Es wurden alle Schwierigkeiten genannt.

Keine

## Eignung der Ehrenamtlichen

Wir begleiten seit Jahren Menschen mit Beeinträchtigungen , in den Formulierungen finden sich keine Hinweise auf Verhaltensauffälligkeiten, Anfallsleiden usw. Meine 3 - 4 Begegnungen mit Menschen mit Beeinträchtigung die unser Projekt unterstützen wollten sind, dass diese personen leider keine gute Selbsteinschätzung ihrer eigenen Beeinträchtigung mitbrachten. Selbstüberschätzung.

Menschen mit ausschließlich körperlichen Beeinträchtigungen sind die Erfahren auch nur mässig gut, da auch hier eine schlechte Selbsteinschätzung und unrealistische Vorstellungen eine gute Zusammenarbeit erschwerten.

Der Wunsch nach Selbstständigkeit wurde oft von gewohnten Strukturen , alles gemacht zu bekommen, überlagert. Eigeninitiative fehlte.

Unsere Ehrenamtlichen müssen sich durch hohe Verlässlichkeit und Verbindlichkeit auszeichnen. Wer das kann, ist willkommen.

Sie müssen für diese ehrenamtliche Tätigkeit geeignet sein.

Die Akzeptanz z.B. durch andere Besucher-innen, Einsatz- und Unterstützungsmöglichkeiten entsprechend ihrer Fähigkeiten zu finden. Wir sind das bisher einfach von Fall zu Fall angegangen und haben versucht, Lösungen zu finden. Das hat auch geklappt.

58

## Sonstiges

- In unserem speziellen Fall ist es so, dass viele Tandemveranstaltungen, die sich vor allem an den Bedürfnissen der Kinder ausrichten, nicht barrierefrei sind (in der Vergangenheit: z.B. Kletterwald, Jump House, Fußballturnier)

falls nicht schon genannt:

- die Frage des Betreuungsaufwandes
- die Frage der Kommunikation mit den Ehrenamtlichen (Wünsche, Ziele, Vereinbarungen)

die neue Teilhabe seit 1.1.2020

wie eben beschrieben

Öffentlichkeitswirksame Verständigung darüber, dass Menschen mit Beeinträchtigung

1. meist nicht so gebohren wurden (ca. 4%?)
2. normale Interessen
3. meist besondere Fähigkeiten haben (Mund und Fußmaler)

## Experten-Interviews

Die Experten-Interviews wurden mit Vertretern von Organisationen geführt, die bereits inklusives Ehrenamt anbieten. Die Befragten Personen berichteten über ihre Erfahrungen bei der inklusiven Öffnung ihres Arbeitsbereiches. In diesem Sinne handelt es sich bei den Interviews um sogenannte Best-Practice-Beispiele.

### Barrieren bei der Anbahnung

#### **Leitfrage: Welche Barrieren gibt es in der Anbahnung von ehrenamtlichen Tätigkeiten für Menschen mit Beeinträchtigung?**

„Ja, die kenne ich sehr wohl. Allgemein erlebe ich das Thema bürgerliches Engagement in Organisationen immer noch als relativ hakelig. Das heißt, die Begleitung von Menschen, die sich engagieren, ist oft noch so eine Nebenaufgabe.“

„Das ist für mich eine der größten Hürden, die ich erlebe: die gemeinnützigen Organisationen suchen Menschen, die ihnen die Arbeit abnehmen und nicht noch zusätzlich Arbeit machen. Und wenn jetzt z.B. jemand kommt und sagt, ich bin blind und ich möchte mich gerne engagieren, dann hören die blind und denken, ach je, wie soll denn das gehen. Ja, anstatt einfach zu fragen, was ist denn dein Talent, was hast du für eine Idee, wieso hast du uns ausgesucht.“

„Ehrenamtliche kommen ja eigentlich allein da hin. Sie wollen was unterstützen und wollen viele Dinge anbieten, mit denen sie unterstützen könnten. [...] Man will ja eigentlich als Ehrenamtliche Organisation so welche haben, die alles können. Und dann kommt der/die Jenige mit ner Begleitperson.“

„Dass die Vorbehalte von den Hauptamtlichen kamen. Natürlich haben wir in den Organisationen auch immer wieder Leute, die sagen, oh das finde ich eine gute Idee, ich spreche mal meine Kollegen an, ich mache die mal so ein bisschen scharf, es hat bloß noch nicht gewirkt.“

„Wenn man dann auch gesagt hat, der Mensch sitzt im Rollstuhl, dann war da schon auch teilweise die Reaktion, ‚Ich weiß garnicht, ob das möglich ist in unserer Einrichtung. Ich glaube da gab es schon so ein bisschen Hindernisse. [...] Ich würde mal sagen es hat niemand deutlich formuliert, dass man sagt ‚Ich hab da keinen Bezug dazu oder ich weiß nicht, wie ich damit umgehen soll‘, sondern es wurden eher aus anderen Gründen abgesagt, ob die vorgeschoben waren oder nicht. Also bei mir war es so, dass niemand offenkundig gesagt hat ‚Damit kann ich nicht umgehen‘.“

„Diesen Austausch [über Inklusion], an dem fehlt es noch an vielen Stellen“ [...] „Wissen Sie, es ist ja nicht so, dass kein Kontakt stattfindet. Manchmal gelingt es und manchmal gelingt es nicht und es ist

immer abhängig von den Betroffenen und den Handelnden drum herum. Wenn jemand sagt, Inklusion ist kein Problem und jemand kommt mit Inklusionsbedarf, dann funktioniert es. Aber wenn dieser Mensch, der Inklusionsbedarf hat, sich zurückhält und bevor er diese Aussage machen kann im Grunde genommen Ermutigung braucht und da ist niemand, der ihn ermutigt, dann weiß ich davon möglicherweise gar nicht. Dann komme ich gar nicht in Kontakt.“

„Wenn ich mir vorstelle, ich bin eine andere Organisation, eine Pflegeeinrichtung, eine Kita oder sonst irgendetwas, braucht es ja schon auch wieder, ja den Mut, ja sich den kritischen Blicken der Kinder zu stellen. Ja, warum sitzt du im Rollstuhl? Kannst du Kinder kriegen? Kommen wir dir eigentlich zu nahe oder kommen wir dir nicht zu nahe? Wie viel Nähe, wie viel ausquetschen ist erwünscht? [...] Und da auch eine Gesprächsebene zu finden, was ist denn normal? Was darf man denn fragen? Wo tritt man jemanden auf den Schlips? Was ist möglicherweise zu viel? Wie organisiere ich meine Sprache mit jemandem, der kognitiv beeinträchtigt ist? Was darf ich den fragen, wann muss ich den kommen lassen? Das sind ja alles Erlebnisebenen, die man erstmal für sich selber auch als Ansprechpartner finden muss. Und Teams sind ja oft auch eher inhomogen. Da gibt es den einen oder zwei in einem Team, die sagen, och, her mit dem Behinderten, das kriegen wir auf die Reihe. Und die anderen sagen, bleib mir mit dem Behinderten weg, sie machen uns nur Arbeit. Und dann hat man oft eine Spannung im Team, die man auch erstmal lösen muss. Und ich kriege zu wenig Anfragen, ich kriege zu wenig Anfragen von einer gemeinnützigen Organisation, Kinderbauernhof oder sonst irgendetwas, die sagen, wir wollen uns öffnen.“

„[...] haben wir uns genau mit dem Thema Barrieren auseinandergesetzt und haben wirklich, manche würden sagen so ein bisschen schubladenmäßig, aber da stehe ich dazu, wirklich im Kleinen geschaut, was sind genau die Barrieren bei einzelnen Behinderungsarten auch. Und das haben wir ziemlich detailliert durchdekliniert, haben angefangen bei Menschen mit Lernschwierigkeiten zu gucken, was sind das eigentlich für Barrieren, die da im Weg stehen könnten. Sowohl im Alltag, aber insbesondere auch wenn es ums Ehrenamt geht. Und haben dann anhand der Barrieren geguckt, was könnten mögliche Lösungswege sein. Kennen Sie unsere Handreichung, die wir nach dem Projekt erstellt haben? Weil da haben wir genau das aufgeführt. Ich kann Ihnen die auch nochmal zuschicken, weil genau das haben wir da gemacht. [...] Da haben wir genau geguckt, also zu komplizierter Sprache und Fachsprache und Fremdwörtern, das, wie wir eigentlich normal im Alltag reden ist für Menschen mit Lernschwierigkeiten zu komplex, also sind wir schnell beim Thema einfache Sprache. Ober eben auch bei fehlender Orientierung oder durch fehlende Unterstützung durch Lotsen oder durch Begleitpersonen, dann sind wir schnell beim Thema Assistenz. Oder Menschen, die vielleicht auch als Tandempartner agieren im Ehrenamt. Oder im Sinne Vorurteile oder fehlendes Vertrauen in die eigenen Fähigkeiten, dass man so einen ressourcenorientierten Blick entwickelt. [...] Und bei gehörlosen Menschen da muss ich sagen, da ist es eigentlich am kompliziertesten gewesen, weil das doch eine Gruppe ist, die sehr oft [...] doch sehr abgeschlossen in ihren Kreisen agieren und dass man da sehr viel Geduld haben muss, einfach um da auch einen Zugang zu bekommen. Und ganz viel immer wieder selbst Kontakt suchen und die Hürde da einfach ist, dass eine gemeinsame Sprache ja fehlt. Also da ist es einfach am auffälligsten. [...] Und die Hürde eben Gebärdensprachdolmetscher

einzusetzen oder Schriftsprache, die ist da schon relativ hoch. [...] Da kommt man aber auch ganz schnell wieder zu materiellen oder finanziellen Ressourcen, die dafür nötig sind, weil einfach die Gebärdensprachdolmetscher haben einen bestimmten Stundensatz, der dafür investiert werden muss.“

„Oft sind einfach Berührungspunkte da und der alltägliche Kontakt fehlt.“

„Die Hauptbarriere ist, dass man nicht denkt, dass das Thema Ehrenarbeit für einen in Frage kommt. Es ist die Hauptbarriere, dass man nicht denkt, dass das mit einem was zu tun hat. Da kommen schon Sprüche, wie ‚Arbeiten ohne Geld warum soll ich das denn machen?‘“

„Es ist relativ schwierig, solche Leute in ein eigenes Engagement zu bringen, zu sagen, okay geht doch mal raus aus eurem inklusiven Gebäude, aus eurer inklusiven Organisation, mal dorthin, wo der Rest der Bevölkerung ist.“

„Und das Andere ist, dass Menschen mit Behinderung auch nicht wirklich, es kommt nicht da von innen heraus, diese Frage ‚Ich möchte eigentlich aktiv werden, was kann ich denn tun?‘. Das kommt oft, entweder wenn sie in Wohngruppen wohnen, kommt das halt vom Betreuungspersonal [...], oder es kommt von Angehörigen oder vom Arbeitsamt. [...] Und die Leute zu erreichen, da muss man schon kreativ werden und sich was einfallen lassen, das dauert glaube ich noch eine Weile, dass auch ein größeres Bewusstsein ist.“

„Was bei uns son bisschen schwierig war, war erstmal die Vorstellung von Ehrenamt, was bedeutet Ehrenamt überhaupt, zu vermitteln. Ganz oft kam die Frage ‚Was verdiene ich denn da?‘. Also das war wirklich son bisschen ne Herausforderung und ‚Naja ich mach das ja auch schon‘, wenn es um die Freizeitgestaltung geht. Was wir noch festgestellt haben, gerade bei den Werkstattgängern, dass die unter der Woche sehr eingebunden sind. Das heißt, das Ehrenamt kann nur am Wochenende ausgeführt werden. [...]“

„Dann steht auch immer wieder diese Ansprüche und Wünsche, der Bewerber\*innen im Gegenzug zu dem, was dann Einrichtungen wirklich bieten können. [...]“

„Das ist noch nicht so vertraut, dass Menschen mit Behinderung selber auch Ehrenamtlich was machen könnten. Und ich glaube das hängt auch viel mit der Behindertenhilfe selbst zusammen. Dass immer die Frage ist, was unterstützt man. Das ist mit dem ganzen Inklusionsgeschehen, dass man sich neu definiert als Behindertenhilfe. Dass man Menschen mit Behinderung unterstützt, einzeln im Umfeld was zu machen, ist immer noch glaube ich [...] neu für die Begleitung“

„Ja, da gibt es schon Barrieren. [...] Das, was wir machen, also dass wir eine inklusive Freiwilligenagentur schaffen wollten, oder auch jetzt das gemacht haben, heißt ja, dass man so einen Perspektivwechsel quasi einläutet, der den Menschen mit Behinderung nicht als Hilfeempfänger sieht, sondern als Helfer. Und auch damit Mitgestalter werden kann, in der Zivilgesellschaft. Und das ist ein Perspektivwechsel, der so gesellschaftlich ja noch nicht vollzogen ist. In erster Linie, wenns

heißt Engagement-Behinderung, dann meint man damit, Jemand engagiert sich und fährt auf Freizeiten mit oder begleitet nen Menschen mit Behinderung.“

„Aber in diese andere Richtung zu schauen, was kann denn der Mensch mit Behinderung wiederum auch selber tun, wie kann er aktiv werden, wie kann er selber was geben, also im Sinne von Teilhabe nicht nur Teilhabe, das ist neu und das braucht, haben wir gemerkt in den Jahren der Projektförderung, viel Zeit. Weil es einfach nicht in den Köpfen der Menschen ist [...]. Im Allgemeinen gibt es nicht viele Einsatzstellen, [...] die sich mit dem Thema schon groß befasst haben. [...] Die Mehrheit ist erstmal so, huch, das heißt ja wahrscheinlich noch mehr Arbeit für mich' [...]. Und wenn man anfängt nachzudenken und nicht die Informationen hat, dann überwältigt das einen leicht.“

„Das ist der eine Punkt, dass das Bewusstsein noch nicht so vorhanden ist. Das andere ist, dass die Vereine und auch alle Ehrenamtsinitiativen im Sozialen so viele andere Dinge auch machen müssen [...], sodass die Inklusion [...] erstmal in der Prioritätenliste nicht wirklich oben ist, sondern ganz hinten erstmal steht.“

„Aber man muss halt immer mit der Einrichtung irgendwie zusammenarbeiten. Und die haben schon Interesse. Ich glaub das ist dann immer auch die Schwierigkeit, ob in dem Moment gerade das, was wir da möchten, auch in das Konzept von den anderen grad halt hineinpasst. Weil jeder hat ja seine Agenda, die er doch bringen muss oder durcharbeiten muss“

„Und, was wir auch festgestellt haben, dass gerade Menschen mit ner Hörbeeinträchtigung kaum mitgedacht werden. Und das war für uns auch sehr schwer.[...]“

„Wenn man auf Einrichtungen zugegangen ist, die ne sehr genaue Vorstellung und ne sehr genaue Stellenbeschreibung haben, was wir auch unseren Einrichtung, die Ehrenamt anbieten raten, mit sehr konkreten Angeboten zu kommen, um eben Interessenten anzulocken, dann war das schon eher ne Hürde, geeignete Stellen zu finden.“

## Lösungen I

### **Leitfrage: Wie können Barrieren bei der Anbahnung überwunden werden?**

„Also wir können da einiges tun, sage ich mal, im Sinne von einfacher Sprache, im Sinne von Informationen so aufzubereiten, dass sie egal, welche Behinderung man hat, dass sie lesbar, verstehbar oder sonst irgendwas ist. Da können wir uns als Freiwilligenzentrum viel Mühe geben, wenn es dann aber nicht von den gemeinnützigen Organisationen oder Einrichtungen angenommen wird, versuchen wir dann halt irgendwelche Spielplätze zu errichten. So nach dem Motto, ihr könnt es ja hier mal ausprobieren, für einen Tag, freiwilligen Tag.“

„Also wir haben Flyer einfacher Sprache erstellt, als Anfangsprojekt. Den kann man so weiterreichen, der ist dann eben zum Teil für die Menschen selber, zum Teil aber auch für Kollegen der Hilfestellung, wie kann man darüber sprechen? Letztendlich ist ein Flyer immer nur ne Hilfestellung. Also ich glaub nicht, dass ein Flyer selber jetzt wirklich so viel Informationen weiterträgt, außer eben die harten fakten, wie die Telefonnummer“

„Möglicherweise ist es so, dass man da einen unglaublich langen Atem braucht, immer wieder drauf zu gehen muss.“

„Also auch da muss man schlicht und ergreifend auch darüber berichten. Dass man nicht irgendwie so eine pauschale Idee hat, Behinderte können das nicht. Und es müssen Leute sein, die auch ihre Geschichte erzählen. Die sagen, ich hatte auch erst den Vorbehalt, dann habe ich den Herrn Meier kennengelernt und wir haben festgestellt, das ist ja ganz cool. Das ist ja niemand, den ich jetzt dauernd betreuen muss und betüddeln muss, sondern der hat ganz besondere Bedarfe, der nimmt mich auch in den Arm, ob ich das jetzt erwarte oder nicht, aber hey, ist doch auch schön.“

„Und das macht dann allen Spaß und alle wollen das wieder machen. Und das hören ja dann auch [andere]. Es wird weitererzählt und zum Teil auch mit dem Begriff ‚Ehrenamt‘. Das heißt, da ist in den letzten Jahren auch schon viel passiert, dass der Begriff bekannter wird.“

„Ich glaube, umso mehr man sich damit beschäftigt, umso kleiner sind auch die Barrieren, weil es sind gar nicht immer so diese riesengroßen Brocken, die man aus dem Weg räumen muss, sondern manchmal ist es einfach mit einem bisschen gesunden Menschverstand und Einfühlungsvermögen und Fantasie und Kreativität da gut machbar auf neue Ideen zu kommen. (...) Und wenn man dann noch ein bisschen fachliches Know-How kriegt, was das für Barrieren sind und wie man damit umgehen kann, kann man da schon ganz viel machen.“

„Wir haben ganz viele Austauschtreffen und Fortbildungen angeboten und auch persönliche Beratung, um genau das zu thematisieren. Das war auch Bestandteil des Projektes, dass wir gesagt haben, wir können das denen nicht einfach überhelfen, i.S. von ihr seid schlecht, wenn ihr jetzt keine

Menschen mit Behinderung als Ehrenamtliche nimmt, haben wir das einfach auch ganz offen diskutiert. (...) Ich glaube, das ist wichtig auch offen anzusprechen, der Mensch xy braucht länger bei der Einarbeitung oder der andere bräuchte vielleicht jemanden, der ihn von der Straßenbahn abholt und dahin begleitet und der dritte braucht vielleicht eine Rampe.“

„Also wir haben uns überlegt, dass der der für uns passende ist, dass jemand kommt und wir überlegen uns zusammen, was kanns denn sein, sodass wir dann zusammen losgehen. Manchmal suche ich im Vorfeld, wo dann das Ehrenamt sein kann. Der andere Weg wäre ja im Vorfeld Einsatzorte zu suchen und dann die Ehrenamtlichen dafür zu suchen. Aber ich bin Fan von der individuelleren Lösung. Weil es geht immer um Einzelpersonen. Also im Vorfeld Organisationen anzufragen, das habe ich am Anfang meiner Arbeit gemacht, so eine Art Abfragen, können bei Ihnen auch Menschen mit Behinderung mitarbeiten? Aber erstens ist das natürlich sehr politisch inkorrekt und das ist auch einfach nicht so sinnvoll. Weil was ist denn ein Mensch mit Behinderung? Das kann jemand im Rollstuhl sein, oder Jemand, der nicht sprechen kann, oder Jemand, der den Arm gar nicht hochheben kann. Da kann man ja nichts zu sagen als Organisation.“

„Im Endeffekt hat es sich bewährt, mit nem Interessenten abzugleichen, was er gerne machen möchte, welche Interessen er hat, welches Ehrenamt er gerne ausführen möchte und da dann ne Stelle zu suchen und gemeinsam zu gucken.“

„Deswegen haben wir uns überlegt, den individuellen Weg zu gehen“

„Man braucht halt Einsatzstellen, man muss die Leute finden, die bereit sind oder eben an die Leute herantreten, andere Beratungsstellen, oder Angehörige, die das den Menschen vielleicht sagen könnten. Immer vorausgesetzt, dass die den Nutzen erkennen [...]. Dass man sehr individuell alles anschaut, das ist ja ein ganz wesentlicher Punkt.“

„Das ist dann eben Aufklärungsarbeit. Und das Andere ist, dass wir auch Angebote machen. Wir bieten Gruppenengagement als Möglichkeit an. Das heißt, dass gleich mehrere auf einmal sich ehrenamtlich engagieren können [...]. Und das ist so eine Möglichkeit, wo Leute relativ einfach mitmachen können. Wo sie alleine nicht so viel Verantwortung tragen müssen. Und das hat so einen Events-charakter, wo man Lust hat mitzumachen.“

„Man sollte eigentlich immer eher den persönlichen Kontakt suchen, weil gerade am Anfang hab ich mir ganz viele Abfuhren eingeholt am Telefon. Die Idee vorzustellen und dann ‚Nene da haben wir kein Interesse‘. Da geht es ganz schnell, dass man abgewimmelt wird und gesagt wird ‚Ne, es ist zu viel‘ oder ‚Das können wir uns nicht vorstellen‘, ‚nein wir haben gerade keine freien Stellen‘, da kamen wie ich fand sehr viele Ausreden und von daher war auch gerade der persönliche Kontakt ein sehr wichtiger“

„Wir haben so mehrere Möglichkeiten ausprobiert. Das eine ist wie gesagt, da geht es über die Organisation[...]. Da spreche ich halt zuerst mit dem Betreuer oder dem Menschen, der die Gruppen



halt organisiert. Und wenn er das gut findet, dann macht er das bekannt innerhalb und gibt mir dann am Ende die Namen von Leuten, die da mitmachen wollen.“

„Ich war auch schon dort und hab auch in der Einrichtung schon versucht über Ehrenamt zu erzählen, das ist auch nochmal anders. Ich hab auch mal bei einer Einrichtung so einen Kurzworkshop in leichter Sprache gehalten. Was ist Ehrenamt? Ist das was für mich? Das fand ich ganz toll, weil die Leute dann auch erstmal geschaut haben, was will die jetzt hier von uns, aber dann am Ende aufgemacht haben und richtig auf Ideen kamen. Und das dazu die Idee, da ist leider nichts großes entstanden dabei, aber man muss halt immer mit der Einrichtung irgendwie zusammenarbeiten. Und die haben schon Interesse.“

„Dann hat uns geholfen, Vernetzungstreffen durchzuführen. Das heißt wir haben, das war allerdings erst zum Ende des Projektes, Vernetzungstreffen veranstaltet, wo Menschen mit Behinderung und eben auch Einrichtungen, die Interessiert sind und vielleicht noch keinen Ehrenamtlicher aufgenommen haben oder eben die, die schon einen Ehrenamtler haben, gemeinsam mit Freiwilligenagenturen gemeinsam sich an einen Tisch gesetzt haben und sich ausgetauscht haben [...]“

„Eine wichtige Anlaufstelle waren auch die Freiwilligenagenturen [...]“

„Also wir haben am Anfang erstmal versucht Strukturen aufzubauen. Also welche Gelingfaktoren brauchen wir, um auch Menschen in Ehrenamt zu vermitteln und da gehörte eben dazu, zu den eigenen Einrichtungen zu gehen, dort das Projekt erstmal vorzustellen, in Leitungsrunden, das heißt auch den Werkstatttrat mit einzubeziehen, in unterschiedlichen Selbsthilfegruppen vereinen, Initiativen anzutreten und das Projekt erstmal bekanntzumachen.“

„Also wir wollen auch noch mehr in die Werkstätten gehen, zu den Werkstattbeiräten. Die Leute an sich, das ist keine homogene Gruppe, die Menschen mit Behinderung [...]. Das sind völlig verschiedene Engagements, die da halt passen. Und das ist die Erfahrung eigentlich, dass man bei jedem, der sich irgendwie bewirbt oder interessiert, total genau hinschauen muss, was es jetzt genau ist, was ihn hindert, hauptsächlich aber auch, was ist das Talent.“

„Und die Freiwilligenagenturen [...], die haben wirklich auch geöffnet, was den Bereich angeht. Und ich denke Ehrenamt ist, so vielfältig es auch ist, egal in welchem Bereich [...], ist auch ne sehr hohe Fluktuation [...]. Das ist viel selbstorientierter geworden und da müssen auch einfach Ehrenamtsorganisationen, bzw. die Einrichtungen, in denen Ehrenamt ausgeführt wird, müssen sich natürlich auch auf diese geänderten Bedingungen einstellen.“

„Dann haben wir selber bei uns eine offene Behindertenarbeit, das ist so ein Sonderweg. Das wäre so eine ambulante Beratungsstelle. Und da gibt es natürlich auch Synergien, die wir nutzen können. Also wir haben ne ganze Reihe Ehrenamtliche, die sich da in dem Bereich einbringen und natürlich viele Klienten, die wir immer wieder anschreiben. Wir werben in dem Oberprogramm, in dem Freizeitprogramm für den Dienst. Und dann über normale Öffentlichkeitsarbeit gehen wir natürlich auch, aber das ist jetzt nicht ne normale Zeitung, wenn die überhaupt noch jemand liest oder

abonniert hat, dann sind ja selten Leute mit Behinderung. Das ist dann eher so, dass das die Angehörigen lesen.“

„Also ich merk, dass man halt viele Dinge ausprobieren muss. Weil es gibt halt noch keine vorgegangenen Wege, die man schon gegangen hat, zumindest bei uns nicht.“

„Ich plädiere schon seit Jahren dafür, dass man über digitales Engagement, auch gerade Menschen mitnimmt, die Inklusionsbedarf haben. Und da muss man natürlich auch gucken, wie bindet man die ein ins Team. Wir haben jetzt jemanden, der recherchiert für uns, der recherchiert IT. Da ist jemand, der hat so eine Art Autismus, der will auch gar keinen sehen.“

## Barrieren bei der Begleitung

### **Leitfrage: Welche Barrieren gibt es in der Begleitung von ehrenamtlichen Tätigkeiten für Menschen mit Beeinträchtigung?**

„Gerade bei Menschen mit psychischen Beeinträchtigungen [...]. Dass es zum Beispiel Lücken gab oder jemand meldet sich nicht zurück oder meldet sich nicht ab oder meldet sich gar nicht mehr. Und das ist für Einrichtungen natürlich blöd, das ist für die auch ungünstig, weil man hat viel investiert und man hat sich auch darauf eingestellt auf diese Situation. Da gab es durchaus auch Abbrüche und Misserfolge.“

„Gerade auch mit psychischen Erkrankungen. Da gibt's mal guten Tage und es gibt schlechte Tage. Und Einrichtungen, wenn die sich auf ihr Ehrenamt verlassen, die haben ja meistens auch feste Termine in der Woche [...], sie verlassen sich natürlich auch auf die Person und wenn die dann zwei von dreimal fehlt, dann ist das auch ein Grund für die Einrichtung zu sagen ‚Tut uns Leid, aber da können wir uns nicht drauf verlassen‘.“

„Auch hier haben wir wieder das Thema der Individualität. Wir haben einen Vorstand, der sitzt im Rollstuhl, der hat vom Prinzip keinerlei Begleitbedarf. Dann gibt es aber Menschen, die sehr viel Begleitbedarf haben. Und egal wo wir drüber nachdenken, wir haben immer einen hoch individuellen Prozess. (...) Ich wüsste jetzt nicht, wie schmal oder wie eng man den Korridor macht, wo man sagt, das ist so eine Checkliste und wenn du die erfüllst, kriegst du jeden Behinderten begleitet. Ich glaube auf diese Checkliste müsste als ersten Punkt, guckt euch genau an, redet miteinander.“

„Es ist im Alltag von so einem Wohnhaus nicht einfach. Erstens sind die Leute ständig am Arbeiten, die haben ja einen Vollzeit-Arbeitsplatz in der Werkstatt [...] und dann hat man aber auch gleich zehn auf einmal als Kolleg\*in in der Lebenshilfe, für die man zuständig ist.[...] Also es ist wirklich auch schwierig.“

„Einmal Zeit. Also Bezugsbetreuer in der ambulanten Betreuung haben vielleicht zwei, drei Stunden die Woche und müssen da irgendwelche anderen Sachen machen. Also Zeit und Ressourcen. Und dann ist es auch ein bisschen die Schwierigkeit, dass man dann so ein Extra-Ding wird. Ehrenamtliche kommen ja eigentlich allein da hin. Sie wollen was unterstützen und wollen viele Dinge anbieten, mit denen sie unterstützen könnten [...] Man will ja eigentlich als ehrenamtliche Organisation so welche haben, die alles können. Und dann kommt der/diejenige mit ner Begleitperson. Da muss man viel erklären und im Kontakt sein.“

„Das ist auch sone Frage mit ‚trauen die sich das wirklich zu‘ und ‚kommen sie wirklich zu den Terminen‘? Das hat dann so psychische Hintergründe, dass das auch ne Schwierigkeit ist, erstmal den Mut zu finden, sich was zuzutrauen und dann klappt vielleicht was nicht so gut und dann trotzdem wieder hinzugehen und dann klappt vielleicht was nicht so gut und dann trotzdem wieder hinzugehen.“

Also das gut genug mitzukriegen. [...]. Das ist schon ein Problem, dass das häufiger nicht klappt mit Versuchen, die wir unterstützen, weil die Person dann sagt ‚ach ne ich ha jetzt keine Lust mehr [...]‘

„Wir hätten uns gewünscht, dass wir bei Problemen eher angefragt worden wären. Das wurde nicht so oft wahrgenommen. Das hätte vielleicht manche Abbrüche verhindert.“

„Eine Teilnehmerin [...], die hab ich dann von zuhause abgeholt und mit zu diesem Termin genommen aber, wie gesagt, mit ner halben Stelle war das irgendwann einfach nicht mehr möglich. Und ihr war es nicht möglich, alleine dort hin zu kommen. Wir haben versucht [das Ehrenamt] noch weiter zu halten, aber es ging einfach dann auch nicht mehr. Also sie hat dann von sich aus auch gesagt das schafft sie dann auch nicht alleine und dann musste das auch da beendet werden.“

„Das hab ich jetzt noch nicht erfahren, was es für Probleme bei der Herstellung von Assistenzen gibt, weil wir da eigentlich noch keine Anfragen hatten bisher, konkrete. Aber ich weiß von der offenen Behindertenarbeit, dass es rechtliche und informelle Hürden geben kann. Wobei wir die Chance gesehen haben. Über den familienunterstützenden Dienst, den es bei uns gibt, solche Begleitungen zumindest zu organisieren. Das sind ja Ehrenamtliche oder Betreuungskräfte, die solche Menschen betreuen, stundenweise, um die Angehörigen zu entlasten und da könnte man so eine Förderung oder quasi Assistenz auch durchführen, das ist ja egal, was die machen miteinander. Das ist ja nicht vorgeschrieben. Die könnten also auch ein Ehrenamt gemeinsam ausüben.“

„Dann natürlich auch die Barrieren durch Wege oder Zugänge. Das heißt, bei einigen war es dann halt eben so, dass wenn jemand im Rollstuhl sitzt, wie kommt er dann dort hin? Dann entstehen vielleicht Fahrkosten, die sich der Mensch nicht leisten kann. Das konnten wir über das Projekt bedingt leisten. Dann ist es auch hin und wieder der Fall, dass die Person mit Beeinträchtigung dann aber wieder auch ne Betreuungsperson gebraucht hat im alltäglichen Leben und gilt das dann auch fürs Ehrenamt oder kommt dann ne neue Betreuungsperson durch uns dazu? Das konnten wir auch nicht auf Dauer leisten.“

## Lösungen II

### **Leitfrage: Wie können Barrieren bei der Begleitung überwunden werden?**

„Wir haben versucht für uns das aus den Erfahrungen auch weiterzuentwickeln. Wir haben dann eher aufgrund dessen, was wir wahrgenommen haben, versucht die Begleitung anzupassen. [...] Wir haben z.B. gesagt, nach jeder Beratung gibt es noch eine zweite Beratung nach 14 Tagen, um so ein bisschen eine Zuverlässigkeit auch zu testen und um nochmal einen Step einzubauen und nochmal einen näheren Eindruck zu kriegen, war das jetzt nur ein guter Tag von demjenigen und der ist ganz spontan gekommen, hält sich das auch über eine bestimmte Phase an.“

„Was auch sehr positiv war und das ganze unterstützt hat, war ein enger Kontakt von Anfang an. Also dass man die Menschen auch von Anfang an mit begleitet und ne Ernsthaftigkeit dahintersteht. Dieser Mensch möchte gern ein Ehrenamt ausführen und, dass da jemand erstmal mit dabei ist, der diese Anfangsaufgaben, vielleicht auch zu ner probestunde zu begleiten, da mit wahrnimmt.“

„Wir haben in unserem Projekt auch Honorargelder für die Begleitung von Menschen mit Behinderung im Engagement. Ich finde in der Praxis, dass das nicht die Sache vereinfacht, wenn man jemanden Externen dafür nimmt. [...] Ich fand das nicht realisierbar.“

„Es scheitert eigentlich nicht [daran]. Wenn man wirklich überlegt, findet man schon jemanden, der begleitet. Wir sind ja eine große Organisation und man findet vielleicht auch andere Ehrenamtliche.“

„Also was ich schon einzeln hab, dass Ehrenamtliche unterstützen. Ehrenamtliche ohne Behinderung und ehrenamtliche mit Behinderung. Das ist ja auch ein Gedanke, der sich schön denken lässt, als Tandemprojekt. Der ist aber von der Organisation her auch total aufwändig und ist eine zusätzliche Sache, die heikel sein kann.“

„Was wir uns vorgenommen haben wäre, dass wir Engagement-Tandems bilden. Das wäre eine Idee für die nächsten zwei Jahre [...]. Engagement-Tandems fände ich super, dass man die Idee ist eine Art Impuls zu machen, dass man nen Freiwilligen findet, der sagt ‚Zwei, drei Mal geh ich mit nem Menschen der eine Behinderung hat zu einem Engagement mit, damit er nicht so alleine ist, damit er sich traut und das ist mein Engagement‘ und das kann sich dann trennen oder wie auch immer fortsetzen, wenn die Beziehung das möchte.“

„Ja ich denke das wäre für alle ein Gewinn, wenn sich das Umsetzen ließe, weil auch Einsatzstellen dann vielleicht gleich sagen würden ‚Ok dann muss ich erstmal nicht mit dem Menschen mit Behinderung direkt umgehen, wenn ich selber noch ein bisschen unsicher bin. Dann gehe ich vielleicht über den anderen‘. Ich denke das würde auch die Hürde abbauen, von den Einsatzstellen. Es müssten halt genügend Ehrenamtliche gefunden werden, die das machen wollen. [...]“

„Sicherstellen von Assistenzen, auch das ist etwas, wo man ganz klar sagen muss, manchmal bringen die Menschen ja auch die Assistenzen mit, die gehören dazu. [...] Über andere Formen von Assistenzen, da denke ich ganz klar auch an sowas wie Aktion Mensch, da kann man Anträge stellen. Aber diese Anträge machen auch nur dann Sinn, wenn sie eine strategische, längerfristige Komponente haben.“

„Was uns immer wieder geholfen hat, ist ein genauer Erwartungsabgleich auf beiden Seiten. Das heißt, wie so eine Art Profilerstellung, ein Matching von beiden Seiten. Also was ist wirklich möglich? Was stellt sich der Ehrenamtliche vor? Je genauer da auch die gemeinsamen Absprachen laufen, von Erwartungen und Wünschen und, was man auch leisten kann, desto besser [...] Ganz klar, die Erwartungen zu formulieren, vielleicht auch von der Einsatzstelle. Das erspart sehr viel Kummer und Frust. Gerade weil eben die Einrichtungen davon ausgehen, dass eben der Betreuungsaufwand und das, was eben mit dazu gehört, ein sehr großer ist.“

## Erfolgsfaktoren für inklusives Ehrenamt

### **Leitfrage: Wie kann inklusives Ehrenamt gelingen?**

„Passt eure Ziele den Menschen und nicht die Menschen den Zielen an. [...] Aber häufig ist es so, dass die Menschen den Organisationen angepasst werden und man wenig Freiraum hat, das genau andersherum zu denken. Und da sehe ich wirklich die Barrieren, dass so viele, die irgendwo arbeiten so einen Fokus haben.“

„Wir haben auch immer mal wieder Menschen hier, die sich bei uns engagieren. Ich nehme die auch gerne auf, um ein Gefühl dafür zu kriegen, was muss man denn als Organisation verändern, um jemanden mitzubekommen. Wir hatten jemanden, der konnte nur mit so riesigen Buchstaben lesen. Da haben wir überlegt, was brauchst du? Da kommen wir natürlich manchmal an finanzielle Grenzen, weil jetzt nicht irgendwie den keine Ahnung 55 Zoll Monitor hinstellen können, den dieser Mensch vielleicht braucht, um mal eine A4 Seite zu lesen. Aber das ist schon etwas, wo ich mich immer auseinandersetze. Das ist aber auch etwas, wo mein Gegenüber sehr viel Geduld mit mir mitbringen muss, dass halt nicht von Anfang an alles so funktioniert, wie der es sich vielleicht auch wünscht. Das heißt, was ich gelernt habe ist, wenn wir über Inklusionsideen nachdenken ist es immer ein hoch individueller Prozess.“

„Ich glaube, es kann in dem Moment gelingen, wo man die Grenzen des Engagements sehr klar benennt. Dass man sagt, das Engagement bewegt sich in diesem Segment, dass man das wirklich auch sehr genau fasst.“

„Einen verlässlichen und klaren Ansprechpartner; klare Absprachen zu Aufgaben und Zeiten; regelmäßige Treffen und Gespräche mit dem Ansprechpartner; bei Bedarf auch eine Assistenz oder Begleitung, vielleicht so eine Art Tandempartner oder Ehrenamtspartner, der als Kollege einfach mit dabei ist und wo man sich ein bisschen Huckepack nehmen lassen kann; Sensibilität und Offenheit für Freiwillige mit Behinderung, für ihre manchmal auch anderen Bedürfnisse, aber vor allem auch für ihre Stärken, also die wünschen sich einfach gesehen und wahrgenommen zu werden und nicht nur als hilfsbedürftige Personen, sondern einfach auch als respektvollen Umgang, dass man nicht sofort geduldet werden möchte, nur weil man eine Behinderung hat z.B.; dann sowas wie Fahrt- und Unkostenerstattung.“

„Ich glaube, Zeit ist auch ein großes Thema, also genügend Zeit auch zu haben, nicht gehetzt zu werden, dass man Zeit bekommt sich einzuarbeiten.“

„Ich glaube, dass das Thema Inklusion sehr viel weiter verbreitet ist und auch in der Öffentlichkeit zumindest theoretisch mehr angekommen ist und insofern auch beim Thema Ehrenamt, weil es in den Köpfen schon mehr drin ist. [...] Trotzdem bleibt es, glaube ich, etwas, das man jedes Mal, jeden Tag mitdenken muss. Dieses Thema Inklusion ist nichts, was von allein passiert. Genauso beim Ehrenamt.“

„Also ich denke das Thema Unsicherheit gehört auch zu dem Thema Inklusion mit dazu. Das ist ja auch ein richtiges menschliches Gefühl, sich unsicher zu fühlen, wenn Sachen neu und anders sind als gewohnt. Deswegen finde ich das ganz normal. Damit gilt es halt umzugehen. [...] Darum geht es. Man darf unsicher sein. Man muss dann halt nachfragen [...] also es ist eben die Frage, ob die in Ablehnung Umschlägt, die Unsicherheit, oder ob man irgendwie einen Zugang hat. [...] Entweder man schafft in einem Gespräch, zu vereinbaren, dass man es ausprobieren will und die Person irgendein Ehrenamt findet, oder man schafft es eben nicht.“

„Ich glaube das ist wirklich so ein großes gesellschaftliches Ding. ‚Wie sieht man Menschen?‘, ‚Wie viel müssen Menschen leisten?‘, ‚Wie ist Behindertenhilfe organisiert?‘, sodass da auch Raum ist, für individuelle Begleitung. Da muss auch Zeit dafür da sein. Da muss aber von der Behindertenhilfeorganisation auch klar sein, dass das ein Arbeitsauftrag ist, auch im sozialen Raum aktiv zu werden. [...] Ich hoffe einfach, dass viele das Thema angehen und Schritt für Schritt. Also das in kleinen Schritten und im Großen ist eben, dass dieses Thema Inklusion weiter gesellschaftlich weitergedacht wird.“

„Wir haben ein Forum ins Leben gerufen und haben zwei Veranstaltungen gemacht, wo wir Fachreferenten zum Thema Inklusion eingeladen haben und eben Vereine, Organisationen und Einsatzstellen, weil wir der Meinung sind, dass man erstmal die Vereine überhaupt informieren und sensibilisieren muss, was sie denn überhaupt brauchen, damit sie jemanden mit Behinderung auch beschäftigen können. Also einfach das weiter zu sehen. Und da hatten wir ganz tolle Referenten über Themen, wie barrierefreies Internet, Förderung durch die Architektenkammer, über barrierefreie Veranstaltungen. Das war ganz toll, aber es sind kaum Leute gekommen. Also selbst bei den Vereinen oder Einsatzstellen, die uns schon kannten, hat das nicht wirklich eingeschlagen. Also ich finde es trotzdem toll, weil das ist genau das, was ich brauche als Vereinsvorstand, einfach ein paar Stunden wo ich informiert bin und sage ‚Ach so schlimm ist es ja gar nicht‘. [...] Ich denke, da werden wir nochmal nachlegen im nächsten Jahr, zusammen mit der Landkreisstelle eine Fortbildung anbieten. Und ich überlege, ob man nicht auch online was machen kann. [...]“

„Meine Erfahrung ist, dass man mit den Leuten direkt reden muss. [...] Wir haben halt festgestellt, dass es einige Nachfragen gab von Vereinen und Initiativen, die gesagt haben ‚Habt ihr jemanden, der uns helfen kann am Wochenende bei ner Veranstaltung?‘, weil das fehlt oft. [...] Und haben da ne Aktion, die heißt Samstagshelfer, wo es eben drum geht, einen Pool von Menschen aufzubauen, mit und ohne Behinderung, die kurzfristig und kurzzeitig sich engagieren wollen und gleichzeitig die Vereine und Initiativen zu informieren. So eine neue Art zu Finden.“

„Ich glaube, ein paar Sätze habe ich schon gesagt, wie ‚Geht nicht gibt's nicht‘. Wenn wirklich Interesse dahintersteht, dann findet man auch garantiert irgendwas. Man muss vielleicht nur an ganz anderer Stelle irgendwie suchen. Und eben genau sich die Menschen individuell anzuschauen. Also es gibt kein 08/15. Das ist glaub ich auch das, was bei vielen Einrichtungen noch so im Kopf vorbehaftet ist ‚Der Ehrenamtler soll möglichst pünktlich, flexibel und einsatzbereit, selbstständig und was auch immer sein‘. Ne muss er nicht. Er kann eben auch wie gesagt mit der Nase Keyboard spielen und ne ganze Horde Kinder beeindrucken damit. Und wirklich sie die Person anzugucken, wie sie das gerne



machen möchte und darauf einzugehen. Man findet immer auch einen Weg dafür. Das war einfach unsere Erfahrung.“

„Also neue Wege zu gehen, ich finds vielversprechend, muss aber auch meine Erwartungen immer wieder herunterschrauben. Dass halt wirklich nicht jeder das Thema für so unglaublich spannend hält, wie ich selber manchmal.“

„Wir haben versucht, die Medien zu schulen hier im Landkreis. Weil ja auch der Umgang in den Medien mit Menschen mit Behinderung oft seltsame Blüten treibt. Und wir hatten ein Seminar für Medien organisiert. Da waren auch leider nicht so viele Medien. Das war auch ich glaube ziemlich neu für die Medien, aber die Leute, die da waren, das waren so 20 Vertreter von Gemeinden und von Pressestellen, vom Krankenhaus zum Beispiel, [...] die fanden das total gut, weil man da ja einfach selber überhaupt nicht nachdenkt [...]. Das fand ich total wichtig. [...] Also damit das einfach schon über die Medien anders dargestellt wird.“

„Ich glaube, es wird in dem Moment interessant, wo die Akteure selbst zu Botschaftern werden. Hier in ... haben wir da ein Pixellabor. (...) Dort werden Menschen mit Behinderungen zu IT-Spezialisten herangebildet. Und zwar mit der Idee, dass wenn jemand irgendwie eine IT-Frage hat, dass die da hingehen und das Problem lösen. Wenn ich eine Frage zum Thema Barrierefreiheit habe, ich kann das doch selber gar nicht prüfen. Ich kann zwar irgendwelche Automatismen darüber laufen lassen und kann mir anzeigen lassen, so sieht es ungefähr aus für jemanden, der Farbenblind ist oder sowas. Oder so sieht es au für jemanden, der auf eine Braillezeile angewiesen ist. Aber mehr kann ich doch schon gar nicht mehr tun. Aber wenn im Dialog mit so ausgebildeten Menschen darüber nachdenkt, wie muss eine barrierefreie Seite aussehen, dann ist das gut. Und ich glaube, das Beste was man machen kann, ist immer wieder auch zu zeigen, wie Menschen mit Behinderungen selber aktiv sind. (...) Also Storytelling von Menschen, die wirklich betroffen sind. Oder auch immer wieder Vertreter von gemeinnützigen Organisationen zu holen und zu sagen, ey das ist easy. Es gibt so ein wunderbares Beispiel von einer Feuerwehr, die Menschen mit Trisomie auch einsetzen. Ja, dies stehen nicht an der Spritze und löschen den Brand, aber sie stehen da und halten Wacht, dass nicht irgendein Auto unkontrolliert in diese Gefahrenstelle reinfährt. Also auch da muss man schlicht und ergreifend auch darüber berichten.“

## Geeignete Einsatzfelder

### **Leitfrage: Welche Einsatzgebiete/Engagementfelder eignen sich besonders für Menschen mit Beeinträchtigung?**

„Nehmen wir mal so ein Projekt wie Anlegen eines Fühlpfades. Da kann ich mir ganz tolle Sachen vorstellen in Kooperation mit Menschen, die gerade gar nichts sehen. Die können mir eine ganz andere Planung ermöglichen bei so einem Fühlpfad, weil die Fragen haben oder weil die eine Weltsicht haben, die ich erstmal so nicht teilen kann. Und dieses zusammen Denken und sich miteinander weiterzuentwickeln, das ist eigentlich das, was ich mir wünsche, wenn solche Projekte entstehen.“

„Gerade inklusiv Denken und Handeln in der Nachbarschaft, da sind Engagements möglich, die ganz niedrigschwellig sind. Da gibt es keine Organisation, da gibt es keine Hauptamtlichen. Wenn der Mann oder die Frau im Rolli zum Einkaufen fährt und für Oma Schmidt irgendwie miteinkauft, dann ist das vielleicht ein Kilo mehr im Rucksack. Das wird man sich zumuten können, wenn man entscheiden kann, wie denn die Kräfte sind. Oder man sagt, ja okay, ich stelle mal den Grill auf im Garten, lass uns zusammen grillen. Man braucht oft so Kontaktmöglichkeiten, bevor man sage ich mal über Engagement redet oder Engagement-Förderung redet, glaube ich, muss es noch sehr viel mehr Berührungspunkte in der Gesellschaft geben.“

„Nehmen wir mal sowas, wie diesen Tag der sauberen Landschaft, clean up day oder sonst irgendetwas. Wenn da jemand mit einem Rollstuhl kommt, dann ist das überhaupt kein Problem, dann kriegt der halt eine passende Zange, damit er sich nicht bücken muss. Oder er macht es halt mit anderen zusammen, sodass das funktioniert. Und schwierig wird es dem Moment, wo man ins Gelände geht und hat keinen Offroad-Rollstuhl und er ist vielleicht so gehandicapt, dass e nicht funktioniert. Dann muss ich halt überlegen, wo kann der Mensch mit diesem Rollstuhl auch gut dieses Engagement ausüben.“

„Ich würde das nicht so pauschal sagen können. Ich hatte gerade so eine Idee. Also wenn wir das nochmal beziehen auf solche Online-Geschichten oder digitalen Aktivitäten. Recherchen für irgendetwas kann man unabhängig davon machen, wo man von Ort und Zeit ist. Das ist für Menschen gut, die ortsgebunden sind oder auf dem Land leben oder sich im Rollstuhl nicht so gut von A nach B bewegen können, weil halt Barrieren da sind. Aber das Zusammenarbeiten in einer Onlineradaktion, das ist uns allen möglich, solange wir alle Internet haben.“

„Ich habe in Erinnerung, das, was einem natürlich relativ schnell einfällt, so etwas wie Tierschutz ist sehr beliebt bei Menschen mit Behinderung. Oder so etwas wie Stadtgarten, also alles was so mit Händen zu tun ist, draußen, Pflanzen, Wege, so etwas. Aber auch Seniorenbetreuung [...]. Aber auch sowas wie Lesepatenschaften, also Vorlesepatenschaften, Lern- und Lesepatenschaften. Spielplatzpaten hatten wir. [...]. Gehörlose habe ich das Gefühl sind schon eher in ihrer eigenen

Community engagiert. [...] Dann haben wir so Wheel-map Aktionen gemacht [...]. Das ist so eine Onlinekarte, wo man rollstuhlgerechte Orte markieren kann. [...] Aber auch bis hin zu Tageseinsätzen, wenn Verein xy irgendwie Samstag einen Arbeitseinsatz hat [...]. Büroarbeit ist glaube ich auch ein ganz gutes Feld. Oder Archivarbeit fällt mir auch noch ein.“

„Vor allem im Naturschutzgebiet, aber auch bei Sportveranstaltungen.“

„Wir haben einige die sich im Tierheim engagieren, einfach weil das ne super Möglichkeit ist, und es klar ist, für die Tiere ist das total gut und es ist gut wenn unterschiedliche Menschen kommen. Da passt da für viele gut.“

„Wir haben Jemanden, der liest im Altenheim einmal die Woche vor. Weil der kann gut lesen und das war ne gute Möglichkeit.“

„[...] Die Unterscheidung in Gruppenengagement und Einzelengagement. Das ist unsere Erfahrung, dass dieses Gruppenengagement ne super Möglichkeit ist, Ehrenamt zu ermöglichen, für Menschen für die das einzeln ne größere Hürde wäre.“

„[...] Im Sport. Also die heißen Volkslauf bei uns, das ist ein, zwei Mal im Jahr.[...] Wo wir Getränke für die Sportler [haben]. Die kommen dann im Ziel an und müssen ganz schnell was trinken. Und die Gruppe schüttet dann da in Becher. Und jeder kriegt ne Medaille, das machen dann auch Leute von unserer Gruppe.“

„Dann gibt es noch 24-Stunden-Schwimmen.“

„In der Theorie passen natürliche alle [Einsatzgebiete für Einzelengagement], also eben individuell. Und ich glaube in der Praxis muss man wirklich gucken. Es ist auch individuell, welche Kontakte hat man vielleicht, kennt man irgendwo jemanden, den man ansprechen kann. Tierheim ist irgendwie ne schöne Geschichte. Kirchengemeinden kann man ganz gut ansprechen [...]“

„Kommt auch wieder auf die Beeinträchtigung drauf an, würde ich sagen. Also einmal die Chance kurzfristig vor Ort und kurzzeitig sich zu Engagieren. Weil man nicht mehrere Stunden oder immer am Abend irgendwo hingehen kann, sag ich, es kommt drauf an. Und ich denke, das was wichtig ist, dass man schaut, dass das Ehrenamt für Menschen mit Behinderung geeignet ist, dass man wegdenkt von der hochgelobten Professionalisierung des Ehrenamts [...], sondern, dass man wieder kleinteiliger denkt.“

„Das passende Einsatzfeld ist auch wieder von dem jeweiligen Menschen abhängig. Das ist aber tatsächlich in jedem Feld so mit denen wir hier auch im Bereich Engagement zu tun haben.“

„Deshalb würde ich auch nichts von vornherein ausschließen, sondern immer individuell gucken.“

„Das ist genau wie bei Menschen ohne Beeinträchtigung. Der eine macht Das gerne, der andere Das, der eine Kann das gut der Andere was Anderes. [...] Ich glaube so muss man da ran gehen, dass man da gar nicht einen großen Unterschied macht. In der Vermittlung, zu schauen was ist denn das Talent von Jemandem und so funktioniert es ja sowieso am besten. Wenn Jemand macht, was er gern tut, dann bleibt er da auch dabei und hat ein gutes Gefühl.“

„[...]So vielfältig das Ehrenamt lief, umso vielfältig haben wir auch diese Menschen vermittelt. Ich kann gar nicht sagen, dass es irgendwie ein besonderes Feld gibt, das besonders gut geeignet wäre. Auch da sind wir wieder bei der Individualität. Von daher würde ich fast sagen ‚Geht nicht gibt’s nicht‘. Man muss einfach nur suchen, solange der Mensch ehrliches und echtes Interesse hat. [...] Diese ganzen Barrieren, die man überall sieht [werden versucht] einfach auch zu überwinden, weil genau diese Menschen an einem gesellschaftlichen Leben teilhaben sollen. Und das ist eben auch genau das wichtige in diesem Projekt. Diese Menschen eben nicht nur als Hilfeempfänger zu sehen, sondern selbst als helfende Personen. Selbst wenn Jemand nur einmal die Woche zum Gassi-gehen mit zwei Hunden ins Tierheim geht. Das ist schon ne unglaubliche Hilfe dort. Oder die Kaninchenställe ausmistet. Also von daher, ich glaube es gibt keine Stelle, die super oder einfach wäre.“